

مؤشرات كفاءة الأداء الاقتصادي لإنتاج وتسويق بعض حاصلات الخضر في محافظة الشرقية

د/ علاء علي عبد السلام نعمه

د/ تهاني صالح محمد بيومي يوسف

باحث - معهد بحوث الاقتصاد الزراعي - مركز البحوث الزراعية

مقدمة:

يعتبر القطاع الزراعي من أهم القطاعات في الاقتصاد القومي المصري حيث يقوم بتوفير الغذاء للمواطنين ويعمل به بطريق مباشر وغير مباشر ما يقرب به من نصف السكان، كما أن منتجاته تعتبر المادة الخام والأولية لبعض الصناعات الزراعية التحويلية الهامة في مصر إلي جانب استيعاب قطاع الزراعة لمنتجات القطاع الصناعي مثل الآلات والأسمدة الكيماوية والمبيدات بالإضافة إلي ذلك مساهمة الصادرات الزراعية الخام والنصف مصنعة والمصنعة في توفير العملات والنقد الأجنبي .

ولقد شهد القطاع الزراعي في الفترة الأخيرة العديد من السياسات والبرامج الإصلاحية مما نتج عنها العديد من الآثار والتي أثرت علي المستويات السعرية (منتج، جملة، تجزئة) والتي أدت بدورها إلي إحداث تغيرات في هيكل البنين الاقتصادي الزراعي الإنتاجي والتسويقي والاستهلاكي. وفي الوقت الذي يشمل القطاع الزراعي شقين رئيسيين وهما الإنتاج النباتي والإنتاج الحيواني فإن محاصيل الخضر أكثر محاصيل الإنتاج النباتي تأثراً بسياسات وبرامج الإصلاح الاقتصادي مما أدى لإحداث آثار علي السياسة السعرية خاصة. وتهتم الدراسة بالتعرف علي الوضع الحالي لمؤشرات الكفاءة الاقتصادية الإنتاجية والتسويقية لبعض الخضر مثل الطماطم، والكوسة، والفلفل الأخضر وذلك بمحافظة الشرقية.

مشكلة الدراسة:

تكمن مشكلة الدراسة في أن السياسات والبرامج الإصلاحية للقطاع الزراعي أفرزت آثار أدت إلي إحداث تشوهات وتذبذبات في الأسعار قامت بدورها بالتأثير علي مؤشرات كفاءة الأداء الاقتصادي الإنتاجي والتسويقي لمحاصيل الخضر في محافظة الشرقية والذي يختلف بدوره من محصول خضر إلي آخر.

هدف وأهمية الدراسة:

تهدف الدراسة إلي التعرف علي الوضع الراهن لمؤشرات كفاءة الأداء الاقتصادي الإنتاجي والتسويقي لبعض محاصيل الخضر بمحافظة الشرقية وذلك من خلال دراسة وتحليل تطور إنتاج بعض حاصلات الخضر في مصر، وإنتاج بعض حاصلات الخضر في المراكز بمحافظة الشرقية، ومؤشرات الكفاءة الاقتصادية الإنتاجية والتسويقية، والمستويات السعرية، وأخيراً دليل الموسمية لبعض حاصلات الخضر موضع الدراسة. وترجع أهمية الدراسة وغيرها من الدراسات الميدانية الأخرى المماثلة إلي إمكانية استرشاد متخذ القرار الاقتصادي بنتائجها عند تحليل الوضع الحالي ورسم السياسات والبرامج المستقبلية.

مصادر البيانات:

تعتمد الدراسة على مصدرين رئيسيين للبيانات الأول بيانات ثانوية منشورة وغير منشورة من الجهات الرسمية مثل وزارة الزراعة واستصلاح الأراضي، ومديرية الزراعة بالشرقية. والثاني بيانات أولية لدراسة ميدانية من خلال ثلاث استثمارات استبيان صممت خصيصاً لذلك الأولى للمزارع (المنتج)، والثانية لتاجر الجملة، والثالثة لتاجر التجزئة، ولقد تم تجميعها خلال الموسم الزراعي ٢٠١٥ / ٢٠١٦.

الأسلوب والطريقة البحثية:

تعتمد الدراسة في تحليل البيانات وعرض ما تتوصل إليه من نتائج على الأسلوبين الوصفي والكمي متمثلاً في النسب المئوية ومعامل الاختلاف ومعدل النمو السنوي ومؤشرات الكفاءة الاقتصادية الإنتاجية والتسويقية لمحاصيل الخضر موضع الدراسة، بالإضافة إلي حساب دليل الموسمية لنفس المحاصيل بعينة الدراسة الميدانية.

عينة الدراسة:

على ضوء التقسيم الإداري بمحافظة الشرقية والذي يشمل ثلاث قطاعات رئيسية وهي: قطاع الشمال (أبو كبير، فاقوس، الحسينية، كفر صقر، أولاد صقر)، وقطاع الوسط (أبو حماد، ههيا، الإبراهيمية، ديرب نجم)، وقطاع الجنوب (الزقازيق، منيا القمح، بلبيس، مشتول السوق)، وتم اختيار مركزين إداريين من كل قطاع كما تم اختيار قرية ومدينة لتمثيل كل مركز وذلك بطريقة عمدية ووفقاً للأهمية النسبية لمساحة المحاصيل الثلاثة معاً في تلك القرى وذلك بواقع خمس استثمارات للمزارعين (المنتجين) بكل قرية لتمثل حوالي ٣٠ مشاهدة للمزارعين. وقد تم عدد ٤ مشاهدات لتاجر الجملة وعدد ٤ مشاهدات لتاجر التجزئة وذلك من حضر المراكز الإدارية (المدن المشار إليها) ليصبح عدد المشاهدات ٢٤ لكل من تاجر الجملة وتاجر التجزئة كل منها على حده. وبالتالي بلغت جملة المشاهدات حوالي ٧٨ مشاهدة وتم تجميعها خلال الموسم الزراعي ٢٠١٥/٢٠١٦، وذلك كما هو موضح بجدول (١). هذا بالإضافة إلى الإعتماد على النشرة السعرية التي تجمعها وحدة بحوث الاقتصاد الزراعي بالشرقية بصفة شهرية لحاصلات الخضر محل الدراسة (الطماطم، الكوسة، الفلفل الأخضر) خلال الفترة (٢٠١٤ - ٢٠١٦) وذلك بالنسبة لأسعار المنتج والجملة والتجزئة.

جدول (١): توصيف عينة الدراسة الميدانية بمحافظة الشرقية خلال الموسم الزراعي ٢٠١٥/٢٠١٦.

| القطاع | المركز الإداري | مدن العينة | | | قرى العينة |
|--------------|----------------|-------------|-------------------------|--------------------------|------------|
| | | اسم المدينة | عدد مشاهدات تاجر الجملة | عدد مشاهدات تاجر التجزئة | |
| شمال الشرقية | الحسينية | الحسينية | ٤ | ٤ | ٥ |
| | فاقوس | فاقوس | ٤ | ٤ | ٥ |
| وسط الشرقية | أبو حماد | أبو حماد | ٤ | ٤ | ٥ |
| | ديرب نجم | ديرب نجم | ٤ | ٤ | ٥ |
| جنوب الشرقية | الزقازيق | الزقازيق | ٤ | ٤ | ٥ |
| | بلبيس | بلبيس | ٤ | ٤ | ٥ |
| إجمالي | | | ٢٤ | ٢٤ | ٣٠ |

المصدر: حسب من بيانات أولية تم إجراؤها ببعض مراكز محافظات الشرقية خلال الموسم الزراعي ٢٠١٥/٢٠١٦.

النتائج ومناقشتها

أولاً: تطور إنتاج بعض حاصلات الخضر في مصر:

تشير بيانات جدول (٢) إلى تطور إجمالي مساحة وإنتاج حاصلات الخضر محل الدراسة (الطماطم، الكوسة، الفلفل الأخضر) في العروات الثلاثة في مصر خلال الفترة (٢٠٠٢-٢٠١٤)، وتبين الآتي:

(١) محصول الطماطم: بدراسة تطور المساحة المزروعة بمحصول الطماطم في مصر بالألف فدان خلال فترة الدراسة تبين زيادة المساحة من حوالي ٤٥٥ ألف فدان عام ٢٠٠٢ إلى حوالي ٥٠٩,٦ ألف فدان عام ٢٠١٤ بنسبة زيادة تمثل حوالي ١٢٪، وبلغ متوسط الفترة حوالي ٥١٣,٧ ألف فدان. وبلغ معدل النمو السنوي حوالي ١٪، ويبين معامل الاختلاف أن القيم تتوزع حول متوسطها بحوالي ٩,٢٣٪. بالنسبة لتطور إنتاجية الفدان من محصول الطماطم خلال فترة الدراسة تبين زيادتها من حوالي ١٤,٩ طن/فدان عام ٢٠٠٢ إلى حوالي ١٦,٢ طن/فدان عام ٢٠١٤ بنسبة زيادة تمثل حوالي ٨,٨٦٪، وبلغ متوسط الفترة حوالي ١٦,٣ طن/فدان. وبلغ معدل النمو السنوي حوالي ١٪، ويبين معامل الاختلاف أن القيم تتوزع عن متوسطها بحوالي ٣,٧٤٪. أما بالنسبة لتطور الإنتاج الكلي من محصول الطماطم خلال نفس الفترة تبين زيادتها من حوالي ٦,٧٨ مليون طن عام ٢٠٠٢ إلى حوالي ٨,٢٦ مليون طن عام ٢٠١٤ بنسبة زيادة تمثل حوالي ١٧,٩٩٪، وبلغ متوسط الفترة حوالي ٨,٣٨ مليون طن. وبلغ معدل النمو السنوي حوالي ٢٪، ويبين معامل الاختلاف أن القيم تتوزع حول متوسطها بحوالي ١١,٢٨٪.

(٢) محصول الكوسة: بدراسة تطور المساحة المزروعة بمحصول الكوسة في مصر بالألف فدان خلال فترة الدراسة تبين انخفاض المساحة من حوالي ٨٩,١ ألف فدان عام ٢٠٠٢ إلى حوالي ٥٩,٦ ألف فدان عام ٢٠١٤ بنسبة انخفاض تمثل حوالي ٣٣,١١٪، وبلغ متوسط الفترة حوالي ٨٧,٣ ألف فدان. وبلغ معدل النقص السنوي حوالي ٣٪، ويبين معامل الاختلاف أن القيم تتوزع حول متوسطها بحوالي ١٣,١٪. بالنسبة لتطور إنتاجية الفدان من محصول الكوسة خلال فترة الدراسة تبين انخفاضها من حوالي ٧,٥٥ طن/فدان عام ٢٠٠٢ إلى حوالي ٧,٤٥ طن/فدان عام ٢٠١٤ بنسبة انخفاض تمثل حوالي ١,٣٣٪، وبلغ متوسط الفترة حوالي ٧,٥١ طن/فدان. ويشير معدل النمو السنوي إلي ثبات الإنتاجية الفدانية، ويبين معامل الاختلاف أن القيم تتوزع حول متوسطها بحوالي ٤,٣١٪. أما بالنسبة لتطور الإنتاج الكلي من محصول الكوسة تبين انخفاضها من حوالي ٦٧٢,٩ ألف طن عام ٢٠٠٢ إلى حوالي ٤٤٤,٦ ألف طن عام ٢٠١٤ بنسبة انخفاض تمثل حوالي ٣٣,٩٣٪، وبلغ متوسط الفترة حوالي ٦٣٨,٤ ألف طن. وبلغ معدل النقص السنوي حوالي ٣٪، ويبين معامل الاختلاف أن القيم تتوزع حول متوسطها بحوالي ١٥,٥٢٪.

جدول (٢): تطور المساحة والإنتاج ومتوسط الإنتاجية للخضر في إجمالي العروات الثلاثة في مصر خلال الفترة (٢٠٠٢-٢٠١٤).

| السنوات | الطماطم | | | الكوسة | | | الفلفل الأخضر | | |
|-----------------------------------|--------------------|--|------------------------|--------------------|---------------------------|------------------------|--------------------|---------------------------|------------------------|
| | المساحة (ألف فدان) | متوسط الإنتاجية ^(١) (طن/فدان) | الإنتاج الكلي (ألف طن) | المساحة (ألف فدان) | متوسط الإنتاجية (طن/فدان) | الإنتاج الكلي (ألف طن) | المساحة (ألف فدان) | متوسط الإنتاجية (طن/فدان) | الإنتاج الكلي (ألف طن) |
| ٢٠٠٢ | ٤٥٥,٠ | ١٤,٩٠ | ٦٧٧٧,٩ | ٨٩,١ | ٧,٥٥ | ٦٧٢,٩ | ٧١,٦ | ٦,٦٦ | ٤٧٦,٧ |
| ٢٠٠٣ | ٤٥٩,٣ | ١٥,٥٥ | ٧١٤٠,٢ | ١٠٥,٩ | ٧,٥٨ | ٨٠٢,٣ | ٧٥,٦ | ٦,٥٧ | ٤٩٦,٥ |
| ٢٠٠٤ | ٤٦٤,٥ | ١٦,٤٥ | ٧٦٤٠,٨ | ٩١,٦ | ٧,٤٠ | ٦٧٨,٣ | ٧٠,٧ | ٦,٦١ | ٤٦٧,٤ |
| ٢٠٠٥ | ٤٩٥,٤ | ١٦,٩٤ | ٨٣٩١,٢ | ٩٥,٧ | ٧,٦٢ | ٧٢٩,٨ | ٨٠,٤ | ٦,٧٦ | ٥٤٣,٣ |
| ٢٠٠٦ | ٥٢٤,١ | ١٦,٣٦ | ٨٥٧٦,١ | ٩١,١ | ٧,٦٧ | ٦٩٨,٦ | ١٠٠,٣ | ٦,٨٣ | ٦٨٤,٦ |
| ٢٠٠٧ | ٥٣٧,٢ | ١٦,٠٨ | ٨٦٣٩,٠ | ٩٥,٥ | ٧,٥٩ | ٧٢٤,٦ | ٩٥,١ | ٦,٨٥ | ٦٥١,٨ |
| ٢٠٠٨ | ٦٠٩,٠ | ١٦,١٩ | ٩٨٥٩,٣ | ٨٨,٥ | ٦,٥٢ | ٥٧٧,٠ | ١٠٧,٠ | ٦,٤٩ | ٦٩٤,٦ |
| ٢٠٠٩ | ٥٩٩,٦ | ١٧,١٤ | ١٠٢٧,٨ | ٨٢,٥ | ٧,٥٧ | ٦٢٤,٩ | ١٠٨,٠ | ٧,٣٤ | ٧٩٢,٨ |
| ٢٠١٠ | ٥١٥,٢ | ١٦,٥٩ | ٨٥٤٥,٠ | ٨٣,١ | ٧,٩٢ | ٦٥٨,٢ | ٩١,٤ | ٧,١٨ | ٦٥٥,٨ |
| ٢٠١١ | ٥٠٥,٨ | ١٥,٩٢ | ٨٠٥٣,٧ | ٨٤,٦ | ٧,٤٩ | ٦٣٣,٦ | ٩٤,٤ | ٧,١٠ | ٦٧٠,٤ |
| ٢٠١٢ | ٥١٥,٢ | ١٦,٦٤ | ٨٥٧١,٠ | ٧٣,٦ | ٧,٦٠ | ٥٥٩,٦ | ٩٤,٨ | ٦,٨٦ | ٦٥٠,٦ |
| ٢٠١٣ | ٤٨٨,٧ | ١٦,٩٢ | ٨٢٦٩,٢ | ٩٤,٧ | ٧,٦٨ | ٤٩٤,٦ | ٨٤,٠ | ٦,٧٢٩ | ٥٦٥,٤ |
| ٢٠١٤ | ٥٠٩,٦ | ١٦,٢٢ | ٨٢٦٤,٥ | ٥٩,٦ | ٧,٤٥ | ٤٤٤,٦ | ٩٠,٨ | ٦,٦٢٣ | ٦٠١,٣ |
| المتوسط | ٥١٣,٧ | ١٦,٣٠ | ٨٣٨٥,١ | ٨٧,٣ | ٧,٥١ | ٦٣٨,٤ | ٨٩,٥ | ٦,٨١ | ٦١١,٦ |
| معامل الاختلاف ^(٢) (%) | ٩,٢٣ | ٣,٧٤ | ١١,٢٨ | ١٣,١٠ | ٤,٣١ | ١٥,٥٢ | ١٣,٨٢ | ٣,٧٢ | ١٥,٨٥ |
| معدل النمو ^(٣) (%) | ١ | ١ | ٢ | ٣- | ٠ | ٣- | ٢ | ٠ | ٢ |

(١) متوسط إنتاج العروات الثلاث وذلك بقسمة الإنتاج الكلي للعروات علي جملة المساحة المزروعة بالعروات الثلاث .

(٢) معامل الاختلاف = (الانحراف المعياري / المتوسط) * ١٠٠

(٣) معدل النمو (p) = ١ - [(F/S)^{1/y}] حيث أن (F) = القيمة في أول سنة. (S) = القيمة في آخر المدة. (1/y) = مقلوب عدد السنوات

المصدر: جمعت وحسبت من وزارة الزراعة واستصلاح الأراضي. قطاع الشؤون الاقتصادية ، الإدارة المركزية للاقتصاد الزراعي ، نشرة إحصاءات الحاصلات الزراعية. أعداد متفرقة.

(٣) محصول الفلفل الأخضر: بدراسة تطور المساحة المزروعة بمحصول الفلفل الأخضر في مصر بالألف فدان خلال فترة الدراسة تبين زيادة المساحة من حوالي ٧١,٦ ألف فدان عام ٢٠٠٢ إلى حوالي ٩٠,٨ ألف فدان عام ٢٠١٤ بنسبة زيادة تمثل حوالي ٢٦,٨١٪، وبلغ متوسط الفترة حوالي ٨٩,٥ ألف فدان.

مؤشرات كفاءة الأداء الاقتصادي لإنتاج وتسويق بعض حاصلات الخضر في محافظة الشرقية ٢٥٤

وبلغ معدل النمو السنوي حوالي ٢٪، ويبين معامل الاختلاف أن القيم تتوزع حول متوسطها بحوالي ١٣,٢٪. بالنسبة لتطور إنتاجية الفدان من محصول الفلفل الأخضر خلال الفترة المدروسة تبين انخفاضها من حوالي ٦,٦٦ طن/فدان عام ٢٠٠٢ إلى حوالي ٦,٦٢ طن/فدان عام ٢٠١٤ بنسبة انخفاض تمثل حوالي ٠,٦٪، وبلغ متوسط الفترة حوالي ٦,٨١ طن/فدان. ويشير معدل النمو السنوي إلي استقرار الإنتاجية الدانية خلال فترة الدراسة، ويبين معامل الاختلاف أن القيم تتوزع حول متوسطها بحوالي ٣,٧٢٪. أما بالنسبة لتطور الإنتاج الكلي من محصول الفلفل الأخضر خلال نفس الفترة تبين زيادتها من حوالي ٤٧٦,٧ ألف طن عام ٢٠٠٢ إلى حوالي ٦٠١,٣ ألف طن عام ٢٠١٤ بنسبة زيادة تمثل حوالي ٢٦,١٤٪، وبلغ متوسط الفترة حوالي ٦١١,٦ ألف طن. وبلغ معدل النمو السنوي حوالي ٢٪، ويبين معامل الاختلاف أن القيم تتوزع حول متوسطها بحوالي ١٥,٨٥٪.

(٤) بمقارنة المساحة المزروعة بحاصلات الخضر موضع الدراسة فقد تبين أنها ارتفعت لتصل أقصاها في محصول الطماطم يليه محصول الفلفل ثم يليه محصول الكوسة، أما بالنسبة لمتوسط الإنتاجية الفدانية بالطن والإنتاج الكلي بالألف طن فقد ارتفع ليصل أقصاه في الطماطم يليه الكوسة ثم يليه الفلفل. وهذا يوضح الأهمية النسبية لمحصول الطماطم وفقاً للمساحة والإنتاجية الفدانية والإنتاج الكلي.

ثانياً: إنتاج بعض حاصلات الخضر على مستوى محافظة الشرقية:

تشير بيانات جدول (٢) إلى الآتي:

(١) **محصول الطماطم:** بدراسة المساحة المزروعة بمحصول الطماطم في محافظة الشرقية عام ٢٠١٥ تبين أنها بلغت حوالي ٢٤,٩ ألف فدان تمثل حوالي ٥,٢٢٪ من مثيله في مصر (حوالي ٤٧٦,٩ ألف فدان)، وتمثل حوالي ٣٧,٧٩٪ من جملة مساحة حاصلات الخضر بالمحافظة (حوالي ٦٦ ألف فدان) كما تمثل حوالي ٤,٣٢٪ من إجمالي مساحة حاصلات الخضر في مصر (حوالي ٥٧٦ ألف فدان). وبدراسة الإنتاج الكلي من محصول الطماطم في محافظة الشرقية تبين أنه بلغ حوالي ٤٧٢,٦ ألف طن يمثل حوالي ٦,٠٥٪ من مثيله بالجمهورية (٧٨٠٦,٣ ألف طن)، كما يمثل حوالي ٤٩,٠١٪ من إجمالي إنتاج حاصلات الخضر في محافظة الشرقية (حوالي ٩٦٤,٤ ألف طن)، وأخيراً يمثل حوالي ٦,٨٥٪ من إجمالي إنتاج حاصلات الخضر في مصر (حوالي ٦٨٩٦,٣ ألف طن).

(٢) **محصول الكوسة:** بدراسة المساحة المزروعة بمحصول الكوسة في محافظة الشرقية عام ٢٠١٥ تبين أنها بلغت حوالي ٤,٨٧ ألف فدان تمثل حوالي ٧,٣٦٪ من مثيله في مصر (حوالي ٦٦,٢ ألف فدان)، وتمثل حوالي ٧,٣٩٪ من جملة مساحة حاصلات الخضر بالمحافظة (حوالي ٦٦ ألف فدان) كما تمثل حوالي ٠,٨٥٪ من إجمالي مساحة حاصلات الخضر في مصر (حوالي ٥٧٦ ألف فدان). وبدراسة الإنتاج الكلي من محصول الكوسة في محافظة الشرقية تبين أنه بلغ حوالي ٤٧٢,٦ ألف طن يمثل حوالي ٦,٠٥٪ من مثيله بالجمهورية (٧٨٠٦,٣ ألف طن)، كما يمثل حوالي ٣,٦٣٪ من إجمالي إنتاج حاصلات الخضر في محافظة الشرقية (حوالي ٩٦٤,٤ ألف طن)، وأخيراً يمثل حوالي ٠,٥١٪ من إجمالي إنتاج حاصلات الخضر في مصر (حوالي ٦٨٩٦,٣ ألف طن).

(٣) **محصول الفلفل الأخضر:** بدراسة المساحة المزروعة بمحصول الفلفل الأخضر في محافظة الشرقية عام ٢٠١٥ تبين أنها بلغت حوالي ١٣,٥ ألف فدان تمثل حوالي ١٤,٨٩٪ من مثيله في مصر (حوالي ٩٠,٧٤ ألف فدان)، وتمثل حوالي ٢٠,٥١٪ من جملة مساحة حاصلات الخضر بالمحافظة (حوالي ٦٦ ألف فدان) كما تمثل حوالي ٢,٣٥٪ من إجمالي مساحة حاصلات الخضر في مصر (حوالي ٥٧٦ ألف فدان). وبدراسة الإنتاج الكلي من محصول الفلفل الأخضر في محافظة الشرقية تبين أنه بلغ حوالي

٧١,٦٦ ألف طن يمثل حوالي ١١,٥٣٪ من مثيله بالجمهورية (٦٢١,٨ ألف طن)، كما يمثل حوالي ٧,٤٣٪ من إجمالي إنتاج حاصلات الخضر في محافظة الشرقية (حوالي ٩٦٤,٤ ألف طن)، وأخيراً يمثل حوالي ١,٠٤٪ من إجمالي إنتاج حاصلات الخضر في مصر (حوالي ٦٨٩٦,٣ ألف طن).

(٤) بمقارنة المساحة المزروعة بحاصلات الخضر موضع الدراسة بمحافظة الشرقية فقد تبين أنها ارتفعت لتصل أقصاها في محصول الطماطم يليه محصول الفلفل ثم يليه محصول الكوسة، أما بالنسبة للإنتاج الكلي بالألف طن فقد ارتفع ليصل أقصاه في الطماطم يليه الكوسة ثم يليه الفلفل. وهذا يوضح الأهمية النسبية لمحصول الطماطم وفقاً للمساحة والإنتاج الكلي.

جدول رقم (٢) : المساحة المزروعة بالفدان والإنتاج الكلي بالطن لبعض حاصلات الخضر وفقاً للمراكز الإدارية بمحافظة الشرقية خلال عام ٢٠١٥.

| م | المركز | الطماطم | | الكوسة | | الفلفل الاخضر | |
|----|--|----------------|--------------|----------------|--------------|----------------|--------------|
| | | المساحة (فدان) | الإنتاج (طن) | المساحة (فدان) | الإنتاج (طن) | المساحة (فدان) | الإنتاج (طن) |
| ١ | الحسينية | ١٩٩٢٦ | ٣٨١٦٤٩,٢ | ٤٢٧٣ | ٢٩٦٧٦,٩ | ١٢٤٨٦,٥ | ٦٤٦٨٤,٥ |
| ٢ | فاقوس | ٢٤٤٩ | ٤٣٩٨٤,٢٥ | ٢٦٣ | ١٩٩٩,٥ | ٢٥٥ | ١٤٨٢,٥ |
| ٣ | اولاد صقر | ٨٠,٥ | ١١٩٣ | ١١ | ١٦٤,٥ | ٢١ | ١٢٤,٥ |
| ٤ | كفر صقر | ٣٠٥,٥ | ٤٥٢٧,٥ | ١٩ | ١٣٣ | ٦٤ | ٦٤٠ |
| ٥ | ابو كبير | ٢٥٨,٥ | ٥٠٤٤ | ٢٤ | ٢٧٨,٥ | ٤١ | ٢٠٣,٥ |
| ٦ | الإبراهيمية | ١٢٠,٥ | ١٤٤٠,٥ | ٣٣ | ١٩٨ | ٤٩ | ١٨١,٥ |
| ٧ | ابو حماد | ٤١٥,٥ | ٦٦٣٢,٤٥ | ٩٧,٥ | ١١٣١ | ٢٧٦ | ١٩٩٢,٦ |
| ٨ | ههيا | ٦٢ | ١٥٥٧ | ٢١,٥ | ٨٥ | ١٢٤,٥ | ٩٥٨,٥ |
| ٩ | ديرب نجم | ١٣٤ | ١٦٠٨ | ٣٦ | ٢٨٨ | ٤٤,٥ | ٣٥٦ |
| ١٠ | الزقازيق | ٢٨٨,٥ | ٦٨٥٥ | ٣٨,٥ | ٣٣٩ | ١٠٤,٥ | ٧٧٦ |
| ١١ | بليبس | ٥٢٢ | ١٣١٢٠ | ١٩ | ٢١٦,٥ | ١٢,٥ | ٧٣,٧٥ |
| ١٢ | منيا القمح | ٣٤,٥ | ٤٤٨,٥ | ٣٤,٥ | ٤٤٨,٥ | ٢٤,٥ | ١٢٢,٥ |
| ١٣ | مشتول | ٣١٠ | ٤٥٦٠ | ٣ | ١٥ | ١١,٥ | ٦٩ |
| | اجمالي المحصول بالمحافظة | ٢٤٩٠٧ | ٤٧٢٦١٩,٤ | ٤٨٧٣ | ٣٤٩٧٣,٤ | ١٣٥١٤,٥ | ٧١٦٦٤,٩ |
| | اجمالي المحصول بالجمهورية | ٤٧٦٨٧٥ | ٧٨٠٦٢٩٨ | ٦٦٢٠٥ | ٤٨٧١٠٢ | ٩٠٧٤٠ | ٦٢١٧٩٨ |
| | ٪ لإجمالي المحصول بالجمهورية ^(١) | ٥,٢٢ | ٦,٠٥ | ٧,٣٦ | ٧,١٨ | ١٤,٨٩ | ١١,٥٣ |
| | اجمالي الخضر بالمحافظة | ٦٥٩٠٥ | ٩٦٤٤٤٠ | ٦٥٩٠٥ | ٩٦٤٤٤٠ | ٦٥٩٠٥ | ٩٦٤٤٤٠ |
| | ٪ لحاصلات الخضر بالمحافظة ^(٢) | ٣٧,٧٩ | ٤٩,٠١ | ٧,٣٩٤ | ٣,٦٣ | ٢٠,٥١ | ٧,٤٣ |
| | اجمالي خضر الجمهورية | ٥٧٥٩٢٢ | ٦٨٩٦٣٣٦ | ٥٧٥٩٢٢ | ٦٨٩٦٣٣٦ | ٥٧٥٩٢٢ | ٦٨٩٦٣٣٦ |
| | ٪ لإجمالي حاصلات الخضر بالجمهورية ^(٣) | ٤,٣٢ | ٦,٨٥ | ٠,٨٥ | ٠,٥١ | ٢,٣٥ | ١,٠٤ |

(١) المساحة والإنتاج الكلي لكل محصول من محاصيل الدراسة منسوباً لمساحة وإنتاج نفس المحصول بالجمهورية.

(٢) المساحة والإنتاج الكلي لكل محصول من محاصيل الدراسة منسوباً لمساحة وإنتاج حاصلات الخضر الشرقية .

(٣) المساحة والإنتاج الكلي لكل محصول من محاصيل الدراسة منسوباً لمساحة وإنتاج حاصلات الخضر الجمهورية .

المصدر: (١) مديرية الزراعة بالشرقية، قسم الإحصاء، سجلات رسمية، بيانات غير منشورة ٢٠١٥.

(٢) وزارة الزراعة واستصلاح الأراضي، قطاع الشؤون الاقتصادية. نشرات الاقتصاد الزراعي، أعداد مختلفة.

ثالثاً: إنتاج بعض حاصلات الخضر في المراكز الإدارية بمحافظة الشرقية:

يتضح من بيانات جدول (٢) الآتي:

(١) محصول الطماطم: بدراسة الأهمية النسبية للمراكز الإدارية بالمحافظة من حيث المساحة المزروعة بالطماطم تبين أنها بلغت أقصاها في مركز الحسينية حيث بلغت حوالي ١٩,٩ ألف فدان تمثل حوالي ٧٩,٩٪ من إجمالي المحافظة، يليها في مركز فاقوس حيث بلغت المساحة حوالي ٢,٤ ألف فدان تمثل حوالي ٩,٦٪، ثم يليها مركز بليبس حيث بلغت المساحة حوالي ٥٢٢ فدان تمثل حوالي ٢,١٪، وبلغت أداها في مركز منيا القمح حيث بلغت المساحة حوالي ٣٤,٥ فدان تمثل حوالي ٠,١٤٪ وذلك من جملة المساحة المزروعة بمحصول الطماطم في محافظة الشرقية والتي بلغت حوالي ٢٤,٩ ألف فدان.

مؤشرات كفاءة الأداء الاقتصادي لإنتاج وتسويق بعض حاصلات الخضر في محافظة الشرقية ٢٥٦

وبدراسة الأهمية النسبية للمراكز الإدارية بالمحافظة من حيث الإنتاج الكلي لمحصول الطماطم تبين أن أقصاه في مركز الحسينية حيث بلغ حوالي ٣٨١,٦٥ ألف طن يمثل حوالي ٨٠,٧٪ من إجمالي المحافظة، يليها في مركز فاقوس حيث بلغ الإنتاج الكلي حوالي ٤٣,٩٨ ألف طن بنسبة تمثل حوالي ٩,٣١٪، ثم يليها في مركز بلبليس حيث بلغ الإنتاج الكلي حوالي ١٣,١٢ ألف طن يمثل حوالي ٢,٧٧٪، وبلغت أداها في مركز منيا القمح وبلغ الإنتاج الكلي حوالي ٤٨٨,٥ ألف طن بنسبة تمثل حوالي ٠,٠٩٪ وذلك من إجمالي الإنتاج الكلي لمحصول الطماطم في محافظة الشرقية والذي بلغ حوالي ٤٧٢,٦ ألف طن.

(٢) **محصول الكوسة:** بدراسة الأهمية النسبية للمراكز الإدارية بالمحافظة من حيث المساحة المزروعة بالكوسة تبين أن أقصاها في مركز الحسينية حيث بلغت حوالي ٤,٢٧ ألف فدان يمثل حوالي ٨٧,٦٩٪ من إجمالي المحافظة، يليها في مركز فاقوس حيث بلغت المساحة حوالي ٢٦٣ فدان بنسبة تمثل حوالي ٥,٤٠٪، ثم يليها في مركز أبو حماد حيث بلغت المساحة حوالي ٩٧,٥ فدان يمثل حوالي ٢٪، وبلغت أداها في مركز مشتول السوق وبلغت المساحة حوالي ٣ فدان بنسبة تمثل حوالي ٠,٠٦٪ وذلك من إجمالي المساحة المزروعة بمحصول الكوسة في محافظة الشرقية والتي بلغت حوالي ٤,٨٧ ألف فدان.

وبدراسة الأهمية النسبية للمراكز الإدارية بالمحافظة من حيث الإنتاج الكلي لمحصول الكوسة تبين أن أقصاه في مركز الحسينية حيث بلغ حوالي ٢٩,٦٨ ألف طن يمثل حوالي ٨٤,٨٥٪ من إجمالي المحافظة، يليها في مركز فاقوس حيث بلغ الإنتاج الكلي حوالي ١٩,٩٩ ألف طن بنسبة تمثل حوالي ٥,٧٢٪، ثم يليها في مركز أبو حماد حيث بلغ الإنتاج الكلي حوالي ١,١٣ ألف طن يمثل حوالي ٣,٢٣٪، وبلغت أداها في مركز مشتول السوق وبلغ الإنتاج الكلي حوالي ١٥ ألف طن بنسبة تمثل حوالي ٠,٠٤٪ وذلك من إجمالي الإنتاج الكلي لمحصول الكوسة في محافظة الشرقية والذي بلغ حوالي ٣٤,٩٧ ألف طن يمثل حوالي ٣,٦٣٪ من إجمالي الإنتاج الكلي للخضر في المحافظة (حوالي ٩٦٤,٤ ألف طن).

(٣) **محصول الفلفل الأخضر:** بدراسة الأهمية النسبية للمراكز الإدارية بالمحافظة من حيث المساحة المزروعة بالفلفل الأخضر تبين أن أقصاها في مركز الحسينية حيث بلغت حوالي ١٢,٤٩ ألف فدان يمثل حوالي ٩٢,٣٩٪ من إجمالي المحافظة، يليها في مركز أبو حماد حيث بلغت المساحة حوالي ٢٧٦ فدان بنسبة تمثل حوالي ٢,٠٤٪، ثم يليها في مركز فاقوس حيث بلغت المساحة حوالي ٢٥٥ فدان يمثل حوالي ١,٨٩٪، وبلغت أداها في مركز مشتول السوق وبلغت المساحة حوالي ١١,٥ فدان بنسبة تمثل حوالي ٠,٠٨٪ وذلك من إجمالي المساحة المزروعة بمحصول الفلفل الأخضر في محافظة الشرقية والتي بلغت حوالي ١٣,٥١ ألف فدان.

وبدراسة الإنتاج الكلي من محصول الفلفل الأخضر في محافظة الشرقية فقد تبين أنه وبدراسة الأهمية النسبية للمراكز الإدارية بالمحافظة من حيث الإنتاج الكلي لمحصول الفلفل الأخضر تبين أن أقصاه في مركز الحسينية حيث بلغ حوالي ٦٤,٦٨ ألف طن يمثل حوالي ٩٠,٢٦٪، يليها في مركز أبو حماد حيث بلغ الإنتاج الكلي حوالي ١,٩٩ ألف طن بنسبة تمثل حوالي ٢,٧٨٪، ثم يليها في مركز فاقوس حيث بلغ الإنتاج الكلي حوالي ١,٨٩ ألف طن يمثل حوالي ٢,٠٧٪، وبلغت أداها في مركز مشتول السوق وبلغ الإنتاج الكلي حوالي ٩٦ ألف طن بنسبة تمثل حوالي ٠,١٪ وذلك من إجمالي الإنتاج الكلي لمحصول الفلفل الأخضر في محافظة الشرقية والذي بلغ حوالي ٧١,٦٦ ألف طن.

(٤) **بمقارنة المساحة المزروعة بالمراكز الإدارية لحاصلات الخضر موضع الدراسة فقد تبين الأهمية النسبية لمركز الحسينية لمحاصيل الدراسة الثلاث يليه مركز فاقوس لمحصولي الطماطم والكوسة ثم يليه مركز أبو حماد لمحصول الفلفل الأخضر. وبمقارنة الأهمية النسبية للمساحة والإنتاج الكلي لحاصلات الخضر موضع الدراسة علي مستوي المحافظة فقد تبين تقدم الأهمية النسبية لمحصول الطماطم يليه محصول الفلفل الأخضر ثم محصول الكوسة .**

ثالثاً: مؤشرات الكفاءة الإنتاجية والاقتصادية لإنتاج بعض حاصلات الخضر بعينة الدراسة:

يتضح من بيانات جدول (٣) أن مؤشرات الكفاءة الاقتصادية لإنتاج بعض حاصلات الخضر موضع الدراسة وهي الطماطم والكوسة والفلفل الأخضر بمحافظة الشرقية خلال العام ٢٠١٥ وإن تعددت فإن أهمها ما يلي :

- ١- بدراسة متوسط إنتاج الفدان تبين أنه بلغ أقصاه في محصول الطماطم حيث بلغ حوالي ١٥,٦٤ طن، يليه محصول الكوسة حيث بلغ حوالي ٧,٩٧ طن، وانخفضت ليصل أدناها في محصول الفلفل الأخضر وبلغ حوالي ٤,٤١ طن.
- ٢- وبدراسة متوسط التكاليف الإنتاجية للفدان تبين أنه بلغ أقصاه في محصول الطماطم حيث بلغ حوالي ١٢٠٥٤,٥ جنيه، يليه محصول الفلفل الأخضر وبلغ حوالي ٧٥٠٥,٥ جنيه، وانخفضت لتصل أدناها في محصول الكوسة حيث بلغ حوالي ٦١٦٧,٥ جنيه. وهذا يعني أن متوسط تكلفة إنتاج الفدان لمحصول الكوسة يمثل حوالي ٥١,١٦٪ من مثيله لمحصول الطماطم.
- ٣- متوسط الإيراد الكلي لحاصلات الخضر الثلاثة محل الدراسة بلغ أقصاه في محصول الطماطم حيث بلغ حوالي ١٩٥٥٥ جنيه، يليه محصول الكوسة وبلغ حوالي ١٥٩١٠ جنيه، وانخفض ليصل أدناه في محصول الفلفل الأخضر وبلغ حوالي ١٠١٤٠ جنيه. وهذا يعني أن متوسط الإيراد الكلي لمحصول الفلفل الأخضر يمثل حوالي ٥١,٨٥٪ من مثيله لمحصول الطماطم.
- ٤- بدراسة صافي العائد للحاصلات الثلاثة فقد تبين أن متوسطه بلغ أقصاه في محصول الكوسة حيث بلغ حوالي ٩٧٤٢,٥ جنيه، يليه في محصول الطماطم وبلغ حوالي ٧٥٠٠,٥ جنيه، وانخفض ليصل أدناه في محصول الفلفل الأخضر وبلغ حوالي ٢٦٣٤,٥ جنيه. وهذا يعني أن صافي العائد لمحصول الفلفل الأخضر يمثل حوالي ٢٧,٠٤٪ من مثيله لمحصول الكوسة.
- ٥- بدراسة صافي العائد الشهري للحاصلات الثلاثة فقد تبين أن متوسطه بلغ أقصاه في محصول الكوسة حيث بلغ حوالي ٣٢٤٧,٥ جنيه، يليه في محصول الطماطم وبلغ حوالي ١٢٥٠,١ جنيه، وانخفض ليصل أدناه في محصول الفلفل الأخضر وبلغ حوالي ٤٣٩,١ جنيه. وهذا يعني أن صافي العائد لمحصول الفلفل الأخضر يمثل حوالي ١٣,٥٢٪ من مثيله لمحصول الكوسة.
- ٦- بدراسة متوسط إنتاج الفدان تبين أنه بلغ أقصاه في محصول الطماطم حيث بلغ حوالي ١٥,٦٤ طن، يليه محصول الكوسة حيث بلغ حوالي ٧,٩٧ طن، وانخفضت ليصل أدناها في محصول الفلفل الأخضر وبلغ حوالي ٤,٤١ طن.
- ٧- بدراسة الهامش الإجمالي للحاصلات الثلاثة تبين أن متوسطه بلغ أقصاه في محصول الكوسة وبلغ حوالي ١١٤٩٢,٥ جنيه، يليه في محصول الطماطم وبلغ حوالي ٩٤٠٠,٥ جنيه، وانخفض ليصل أدناه في محصول الفلفل الأخضر وبلغ حوالي ٤٣٨٤,٥ جنيه. وهذا يعني أن الهامش الإجمالي لمحصول الفلفل الأخضر يمثل حوالي ٣٨,١٥٪ من مثيله لمحصول الكوسة.
- ٨- بدراسة نسبة الإيراد الكلي للتكاليف الكلية يتضح أن متوسطها بلغ أقصاه في محصول الكوسة وبلغ حوالي ٣,٠٨ جنيه، يليه في محصول الطماطم وبلغ حوالي ١,٧٠ جنيه، وانخفض ليصل أدناه في محصول الفلفل الأخضر وبلغ حوالي ١,٣٦ جنيه. وهذا يعني أن نسبة الإيراد الكلي للتكاليف الكلية لمحصول الفلفل الأخضر يمثل حوالي ٤٤,١٦٪ من مثيله لمحصول الكوسة.
- ٩- وبدراسة نسبة الإيراد الكلي للتكاليف المتغيرة يتضح أن متوسطها بلغ أقصاه في محصول الكوسة وبلغ حوالي ٣,١٨ جنيه، يليه في محصول الطماطم وبلغ حوالي ٢,٠٦ جنيه، وانخفض ليصل أدناه في محصول الفلفل الأخضر وبلغ حوالي ١,٨١ جنيه. وهذا يعني أن نسبة الإيراد الكلي للتكاليف المتغيرة لمحصول الفلفل الأخضر يمثل حوالي ٥٦,٩٢٪ من مثيله لمحصول الكوسة.

مؤشرات كفاءة الأداء الاقتصادي لإنتاج وتسويق بعض حاصلات الخضر في محافظة الشرقية ٢٥٨

جدول رقم (٣): مؤشرات الكفاءة الإنتاجية والاقتصادية لإنتاج بعض حاصلات الخضر بمحافظة الشرقية

خلال عام ٢٠١٥

| المؤشر | الوحدة | الطماطم | | | الكوسة | | | فلفل اخضر | | |
|---|-------------------|---------|---------|---------|---------|---------|---------|-----------|---------|---------|
| | | شتوي | صيفي | متوسط | شتوي | صيفي | متوسط | شتوي | صيفي | متوسط |
| متوسط إنتاج الفدان | طن | ١٧,٤٥ | ١٤,٤٤ | ١٥,٦٤ | ٨,٨٠ | ٧,١١ | ٧,٩٧ | ٤,٣٠ | ٤,٥٠ | ٤,٤١ |
| مدة مكث المحصول بالأرض | شهر | ٦ | ٦ | ٦ | ٣ | ٣ | ٣ | ٦ | ٦ | ٦ |
| التكاليف الثابتة | جنيه / فدان | ١٨٠٠ | ٢٠٠٠ | ١٩٠٠ | ١٥٠٠ | ٢٠٠٠ | ١٧٥٠ | ١٥٠٠ | ٢٠٠٠ | ١٧٥٠ |
| التكاليف المتغيرة | جنيه / فدان | ٦٩٦٤ | ١٣٣٤٥ | ١٠١٥٤,٥ | ٤١٧٠ | ٤٦٦٥ | ٤٤١٧,٥ | ٦٤٤١ | ٥٠٧٠ | ٥٧٥٥,٥ |
| إجمالي التكاليف | جنيه / فدان | ٨٧٦٤ | ١٥٣٤٥ | ١٢٠٥٤,٥ | ٥٦٧٠ | ٦٦٦٥ | ٦١٦٧,٥ | ٧٩٤١ | ٧٠٧٠ | ٧٥٠٥,٥ |
| الإيراد الكلي | جنيه / فدان | ١٧٤٥٠ | ٢١٦٦٠ | ١٩٥٥٥ | ١٧٦٠٠ | ١٤٢٢٠ | ١٥٩١٠ | ٩٠٣٠ | ١١٢٥٠ | ١٠١٤٠ |
| صافي العائد | جنيه / فدان | ٨٦٨٦ | ٦٣١٥ | ٧٥٠٠,٥ | ١١٩٣٠ | ٧٥٥٥ | ٩٧٤٢,٥ | ١٠٨٩ | ٤١٨٠ | ٢٦٣٤,٥ |
| صافي العائد الشهري | جنيه / فدان / شهر | ١٤٤٧,٧ | ١٠٥٢,٥ | ١٢٥٠,١ | ٣٩٧٦,٧ | ٢٥١٨,٣ | ٣٢٤٧,٥ | ١٨١,٥ | ٦٩٦,٧ | ٤٣٩,١ |
| الهامش الإجمالي ^(١) | جنيه / فدان | ١٠٤٨٦ | ٨٣١٥ | ٩٤٠٠,٥ | ١٣٤٣٠ | ٩٥٥٥ | ١١٤٩٢,٥ | ٢٥٨٩ | ٦١٨٠ | ٤٣٨٤,٥ |
| نسبة الإيراد الكلي للتكاليف الكلية ^(٢) | -- | ١,٩٩ | ١,٤١١ | ١,٧٠ | ٣,١٠ | ٣,٠٥ | ٣,٠٨ | ١,١٤ | ١,٥٩ | ١,٣٦ |
| نسبة الإيراد الكلي للتكاليف المتغيرة ^(٣) | -- | ٢,٥١ | ١,٦٢ | ٢,٠٦ | ٤,٢٢ | ٢,١٣ | ٣,١٨ | ١,٤٠ | ٢,٢٢ | ١,٨١ |
| السعر المزرعي ^(٤) | جنيه / طن | ١٠٠٠ | ١٥٠٠ | ١٢٥٠ | ٢٠٠٠ | ٢٠٠٠ | ٢٠٠٠ | ٢١٠٠ | ٢٥٠٠ | ٢٣٠٠ |
| متوسط تكلفة إنتاج الطن ^(٥) | جنيه / طن | ٥٠٢,٢٣ | ١٠٦٢,٦٧ | ٧٨٢,٤٥ | ٦٤٤,٣٢ | ٩٣٧,٤١ | ٧٩٠,٨٦ | ١٨٤٦,٧٤ | ١٥٧١,١١ | ١٧٠٨,٩٢ |
| صافي الإيراد للطن ^(٦) | جنيه / طن | ٤٩٧,٧٧ | ٤٣٧,٣٣ | ٤٦٧,٥٥ | ١٣٥٥,٦٨ | ١٠٦٢,٥٩ | ١٢٠٩,١٤ | ٢٥٣,٢٦ | ٩٢٨,٨٩ | ٥٩١,٠٨ |
| حافز المنتج ^(٧) | قرش / جنيه | ٤٩,٧٧ | ٢٩,١٥ | ٣٩,٤٦ | ٦٧,٧٨ | ٥٣,١٣ | ٦٠,٤٦ | ١٢,٠٦ | ٣٧,١٥ | ٢٤,٦١ |
| نقطة التعادل للكمية بالطن ^(٨) | طن | ٨,٧٦ | ١٠,٢٣ | ٩,٥٠ | ٢,٨٣ | ٣,٣٣ | ٣,٠٨ | ٣,٧٨ | ٢,٨٣ | ٣,٣٠ |

حيث أن : (١) الهامش الإجمالي = الإيراد الكلي - التكاليف المتغيرة

(٢) نسبة الإيراد الكلي للتكاليف الكلية = (الإيراد الكلي / التكاليف الكلية)

(٣) نسبة الإيراد الكلي للتكاليف المتغيرة = (الإيراد الكلي / التكاليف المتغيرة)

(٤) السعر المزرعي = الإيراد الكلي / متوسط إنتاج الفدان

(٥) متوسط تكلفة إنتاج الطن = التكاليف المتغيرة / متوسط إنتاج الفدان

(٦) صافي الإيراد للطن = السعر المزرعي - متوسط تكلفة إنتاج الفدان

(٧) حافز المنتج للطن = (صافي الإيراد للطن / سعر الطن) * ١٠٠

(٨) نسبة التعادل للكمية = التكاليف الكلية / سعر الوحدة

المصدر : حسب من بيانات مديرية الزراعة بالشرقية، قسم الإحصاء، سجلات رسمية، بيانات غير منشورة، ٢٠١٥.

١٠- وبدراسة تكلفة إنتاج الطن من الحاصلات الثلاثة يتضح أن متوسط هذه التكلفة ارتفع ليصل أقصاه في محصول الفلفل الأخضر وبلغ حوالي ١٧٠٨,٩٢ جنيه، يليه في محصول الكوسة وبلغ حوالي ٧٩٠,٨٦ جنيه، وانخفض ليصل أدناه في محصول الطماطم وبلغ حوالي ٧٨٢,٤٥ جنيه. وهذا يعني أن تكلفة إنتاج الطن لمحصول الطماطم يمثل حوالي ٤٥,٧٩٪ من مثيله لمحصول الفلفل الأخضر.

١١- بالنسبة لصافي إيرادات الطن من الحاصلات الثلاثة فقد تبين أن متوسط هذا الإيراد بلغ أقصاه في محصول الفلفل الأخضر وبلغ حوالي ٢٣٠٠ جنيه، يليه في محصول الكوسة وبلغ حوالي ٢٠٠٠ جنيه، وانخفض ليصل أدناه في محصول الطماطم وبلغ حوالي ١٢٥٠ جنيه. وهذا يعني أن صافي إيرادات الطن لمحصول الطماطم يمثل حوالي ٥٤,٣٥٪ من مثيله لمحصول الفلفل الأخضر.

١٢- وأخيراً بدراسة نسبة التعادل للكمية المنتجة من الحاصلات الثلاثة تبين أن متوسطها بلغ أقصاه في محصول الطماطم وبلغ حوالي ٩,٥٠ طن، يليه في محصول الفلفل الأخضر وبلغ حوالي ٣,٣٠ طن، وانخفض ليصل أدناه في محصول الكوسة حوالي ٣,٠٨ طن.

رابعاً: المستويات السعرية لبعض حاصلات الخضر بعينة الدراسة:

من بيانات جدول (٤) يتضح المستويات السعرية الشهرية لحاصلات الخضر محل الدراسة بمحافظة الشرقية بالنسبة للمنتج وتاجر الجملة وتاجر التجزئة خلال الموسم الزراعي ٢٠١٦/٢٠١٥ ومن الجدول يتبين الآتي:

(١) **بالنسبة للمنتج:** بدراسة متوسط المستويات السعرية لمنتجي محصول الطماطم بمحافظة الشرقية خلال شهور السنة خلال الموسم الزراعي ٢٠١٦/٢٠١٥ تبين أن أقصاها في شهر سبتمبر وبلغ ٥,٥٠ جنيه/كجم، يليه في شهر أكتوبر وبلغ ٤,٥٥ جنيه/كجم، ثم يليه في شهر أغسطس وبلغ حوالي ١,٥٥ جنيه/كجم، وانخفض ليصل أدناه في شهور يناير وفبراير وديسمبر وبلغ حوالي ١ جنيه/كجم في كل شهر على حده. وبدراسة المستويات السعرية لمنتجي محصول الكوسة خلال شهور السنة تبين أن أقصاها في شهر نوفمبر وبلغ ٣,٥٠ جنيه/كجم، يليه في شهر مارس وبلغ ٢,٦٠ جنيه/كجم، ثم يليه في شهر فبراير وبلغ حوالي ٢,٥٠ جنيه/كجم. وانخفض ليصل أدناه في شهر يونية وبلغ ١,٢٥ جنيه/كجم. أما بدراسة المستويات السعرية لمنتجي محصول الفلفل الأخضر خلال شهور السنة تبين أن أقصاها في شهر أبريل وبلغ ٣,٢٠ جنيه/كجم، يليه في شهر مارس وبلغ ٣,١٠ جنيه/كجم، ثم يليه في شهري أغسطس وسبتمبر وبلغ حوالي ٢,٥٠ جنيه/كجم في كل شهر على حده. وانخفض ليصل أدناه في شهر يونية وبلغ ١,٢٥ جنيه/كجم.

(٢) **بالنسبة لتاجر الجملة:** بدراسة متوسط المستويات السعرية لمحصول الطماطم بالنسبة لتجار الجملة بمحافظة الشرقية خلال شهور السنة خلال الموسم الزراعي ٢٠١٥ / ٢٠١٦ تبين أن أقصاها في شهر سبتمبر وبلغ ٨,١٣ جنيه/كجم، يليه في شهر أكتوبر وبلغ ٦,٥٠ جنيه/كجم، ثم يليه في شهر نوفمبر وبلغ حوالي ٢,٤٨ جنيه/كجم، وانخفض ليصل أدناه في شهر فبراير وبلغ حوالي ١,٥٥ جنيه/كجم. وبدراسة المستويات السعرية لمحصول الكوسة بالنسبة لتجار الجملة خلال شهور السنة تبين أن أقصاها في شهر نوفمبر وبلغ ٤,٨٥ جنيه/كجم، يليه في شهر مارس وبلغ ٤,٧٣ جنيه/كجم، ثم يليه في شهر سبتمبر وبلغ حوالي ٤,٥٠ جنيه/كجم. وانخفض ليصل أدناه في شهر يونية وبلغ ٢,١٥ جنيه/كجم. أما بدراسة المستويات السعرية لمحصول الفلفل الأخضر بالنسبة لتجار الجملة خلال شهور السنة تبين أن أقصاها في شهر فبراير وبلغ ٥,٢٥ جنيه/كجم، يليه في شهر مارس وبلغ ٥,٢٠ جنيه/كجم، ثم يليه في شهر أبريل وبلغ حوالي ٤,٧٥ جنيه/كجم. وانخفض ليصل أدناه في شهر يولية وبلغ ١,٨٥ جنيه/كجم.

(٣) **بالنسبة لتاجر التجزئة:** بدراسة متوسط المستويات السعرية لمحصول الطماطم بالنسبة لتجار التجزئة بمحافظة الشرقية خلال شهور السنة خلال الموسم الزراعي ٢٠١٦/٢٠١٥ تبين أنها بلغت أقصاها في شهر سبتمبر وبلغ ٩ جنيه/كجم، يليه في شهر أكتوبر وبلغ ٨,٧٥ جنيه/كجم، ثم يليه في شهر نوفمبر وبلغ حوالي ٣,٥٠ جنيه/كجم، وانخفض ليصل أدناه في شهري يناير وفبراير وبلغ حوالي ٢,٢٥ جنيه/كجم في كل شهر على حده. وبدراسة المستويات السعرية لمحصول الكوسة بالنسبة لتجار التجزئة خلال شهور السنة تبين أنها بلغت أقصاها في شهر نوفمبر وبلغ ٦ جنيه/كجم، يليه في شهر مارس وبلغ ٥,٧٥ جنيه/كجم، ثم يليه في

مؤشرات كفاءة الأداء الاقتصادي لإنتاج وتسويق بعض حاصلات الخضر في محافظة الشرقية ٢٠١٥ / ٢٠١٦

شهر سبتمبر وبلغ حوالي ٥ جنيه/كجم. وانخفض ليصل أدناه في شهر يونية وبلغ ٢,٥٠ جنيه/كجم. أما بدراسة المستويات السعرية لمحصول الفلفل الأخضر بالنسبة لتجار التجزئة خلال شهور السنة تبين أنها بلغت أقصاها في شهر فبراير وبلغ ٦,٧٥ جنيه/كجم، يليه في شهري مارس وأبريل وبلغ ٦,٥٠ جنيه/كجم في كل شهر على حده، ثم يليه في شهر يناير وبلغ حوالي ٥ جنيه/كجم. وانخفض ليصل أدناه في شهر يولية وبلغ ٢,١٣ جنيه/كجم.

جدول رقم (٤) : متوسط المستويات السعرية الشهرية بالجنيه/ كيلوجرام لأهم حاصلات الخضر بمحافظة الشرقية خلال الموسم الزراعي ٢٠١٥ / ٢٠١٦

| الشهور | الطماطم | | | الكوسة | | | فلفل اخضر | | |
|--------|---------|------|-------|--------|------|-------|-----------|------|-------|
| | منتج | جملة | تجزئة | منتج | جملة | تجزئة | منتج | جملة | تجزئة |
| يناير | ١ | ١,٧٣ | ٢,٢٥ | ٢ | ٣,٣٨ | ٤,٥٠ | ٢,٢٥ | ٣,٦٣ | ٥ |
| فبراير | ١ | ١,٥٥ | ٢,٢٥ | ٢,٥٠ | ٣,٧٥ | ٤,٧٥ | ٣ | ٥,٢٥ | ٦,٧٥ |
| مارس | ١,١٥ | ١,٩٥ | ٢,٣٨ | ٢,٦٠ | ٤,٧٣ | ٥,٧٥ | ٣,١٠ | ٥,٢٠ | ٦,٥٠ |
| إبريل | ١,٤٠ | ٢,٢٠ | ٢,٨٨ | ٢ | ٢,٨٣ | ٣,٥٣ | ٣,٢٠ | ٤,٧٥ | ٦,٥٠ |
| مايو | ١,٥٠ | ٢,٤٠ | ٢,٩٥ | ٢ | ٢,٨٠ | ٣,٦٣ | ٢,٢٧ | ٣,٦٣ | ٤,٥٦ |
| يونيه | ١,٥٠ | ١,٨٨ | ٢,٥٠ | ١,٢٥ | ٢,١٥ | ٢,٥٠ | ١,٢٥ | ٢,٢٨ | ٢,٦٣ |
| يوليو | ١,٥٠ | ٢,٠٥ | ٢,٣٨ | ٢,١٠ | ٣,٥٠ | ٤,٥٠ | ١,٢٥ | ١,٨٥ | ٢,١٣ |
| أغسطس | ١,٥٥ | ٢,١٣ | ٢,٦٣ | ٢,٢٥ | ٣,٦٣ | ٤,١٣ | ٢,٥٠ | ٤,٢٥ | ٤,٧٥ |
| سبتمبر | ٥,٥٠ | ٨,١٣ | ٩ | ٢,٥٠ | ٤,٥٠ | ٥ | ٢,٥٠ | ٣,٥٠ | ٤ |
| أكتوبر | ٤,١٠ | ٦,٥٠ | ٨,٧٥ | ٢,٥٠ | ٣,٨٨ | ٤,٧٥ | ٢,٣٠ | ٣,٥٠ | ٤ |
| نوفمبر | ١,١٥ | ٢,٤٨ | ٣,٥٠ | ٣,٥٠ | ٤,٨٥ | ٦ | ٢,١٠ | ٣,١٨ | ٣,٧٥ |
| ديسمبر | ١ | ١,٨٠ | ٢,٨١ | ٢,٢٥ | ٣,١٠ | ٣,٨٨ | ١,٣٠ | ٢ | ٣ |

المصدر: جمعت وحسبت من بيانات أولية لدراسة ميدانية تم إجراؤها ببعض مراكز محافظة الشرقية خلال الموسم الزراعي ٢٠١٥ / ٢٠١٦.

خامساً: الدليل الموسمي لمتوسط الأسعار الشهرية لحاصلات الخضر بعينة الدراسة:

يهتم الجزء التالي بدراسة الدليل الموسمي لمتوسط الأسعار الشهرية لحاصلات الخضر الثلاثة محل الدراسة (الطماطم والكوسة والفلفل الأخضر).

(١) محصول الطماطم: تشير بيانات جدول (٥) وشكل (١) إلى أن الدليل الموسمي لمتوسط الأسعار الشهرية لمحصول الطماطم بالنسبة للمنتج (المزارع) بلغ أقصاه في شهر سبتمبر وبلغ حوالي ٢٤٢,٧٢٪، يليها في شهر أكتوبر وبلغ حوالي ١٨٩,٩٪، ثم يليها في شهر نوفمبر وبلغ حوالي ٨٧,٣٨٪، وتتنخفض ليصل أدناها في شهر يناير وبلغ حوالي ٦٠,١٩٪. وبدراسة الدليل الموسمي لمتوسط الأسعار الشهرية لمحصول الطماطم بالنسبة لتاجر الجملة تبين أنه بلغ أقصاه في شهر سبتمبر وبلغ حوالي ٢١٧,٠٦٪، يليها في شهر أكتوبر وبلغ حوالي ١٨٥,٢٩٪، ثم يليها في شهر نوفمبر وبلغ حوالي ١١٣,١٦٪، وتتنخفض ليصل أدناها في شهر فبراير وبلغ حوالي ٦٠,٨٨٪. أما بدراسة الدليل الموسمي لمتوسط الأسعار الشهرية لمحصول الطماطم بالنسبة لتاجر التجزئة فقد تبين أنه ارتفع ليصل إلى أقصاه في شهر سبتمبر وبلغ حوالي ١٩٦,٣٢٪، يليها في شهر أكتوبر وبلغ حوالي ١٩٢,١٥٪، ثم يليها في شهر نوفمبر وبلغ حوالي ١٢٥,٣١٪، وتتنخفض ليصل أدناها في شهر يناير وبلغ حوالي ٦٠,٣٣٪.

(٢) محصول الكوسة: تشير بيانات جدول (٥) وشكل (٢) إلى أن الدليل الموسمي لمتوسط الأسعار الشهرية لمحصول الكوسة بالنسبة للمنتج (المزارع) بلغ أقصاه في شهر نوفمبر وبلغ حوالي ١٣٦,٩٩٪، يليها في شهر سبتمبر وبلغ حوالي ١٢٦,١٧٪، ثم يليها في شهر أكتوبر وبلغ حوالي ١١٦,٩٩٪، وتتنخفض ليصل أدناها في شهر يونية وبلغ حوالي ٥٦,٢٦٪. وبدراسة الدليل الموسمي لمتوسط الأسعار الشهرية لمحصول الكوسة بالنسبة لتاجر الجملة تبين أنه بلغ أقصاه في شهر سبتمبر وبلغ حوالي ١٣٩,٣١٪، يليها في شهر نوفمبر وبلغ حوالي ١٢٣,٧٨٪، ثم يليها في شهر مارس وبلغ حوالي ١١٩,٩٧٪، وتتنخفض ليصل

أدناها في شهر يونيه وبلغ حوالي ٦٠,٤٤%. أما بدراسة الدليل الموسمي لمتوسط الأسعار الشهرية لمحصول الكوسة بالنسبة لتاجر التجزئة فقد تبين أنه ارتفع ليصل إلى أقصاه في شهر سبتمبر وبلغ حوالي ١٣٢,٩٦%، يليها في شهر نوفمبر وبلغ حوالي ١٢٥,٤٦%، ثم يليها في شهر أكتوبر وبلغ حوالي ١٢٣,٨٩%، وتتنخفض ليصل أدناها في شهر يونيه وبلغ حوالي ٥٧,٤١%.

جدول رقم (٥) : الدليل الموسمي لمتوسط الأسعار الشهرية لحاصلات الخضر المزروعة بمحافظة

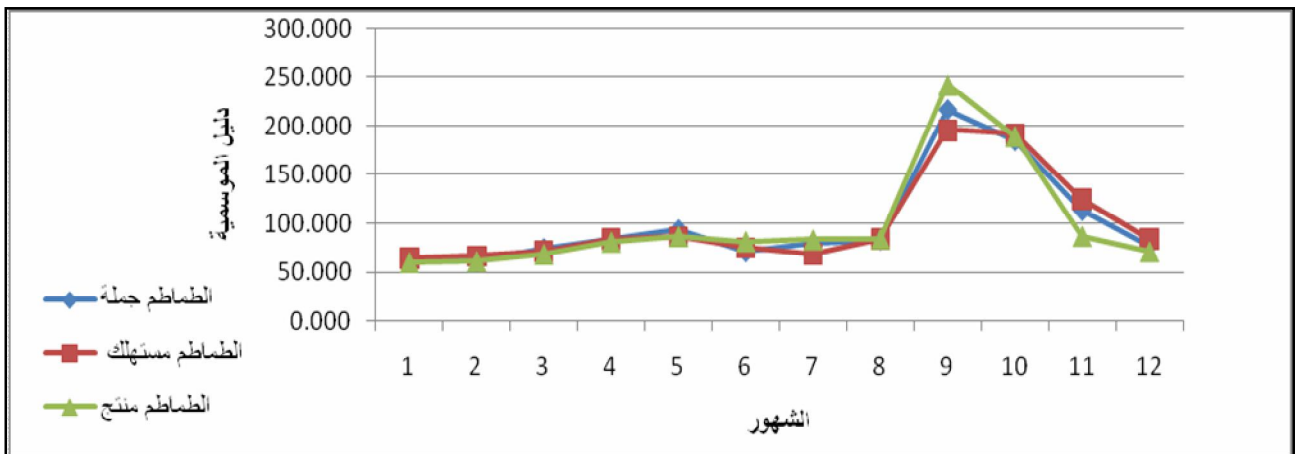
الشرقية خلال الفترة ٢٠١٤-٢٠١٦

| الشهور | الطماطم | | | الكوسة | | | الفلل الاخضر | | |
|--------|---------|---------|---------|---------|---------|---------|--------------|---------|---------|
| | منتج | جملة | تجزئة | منتج | جملة | تجزئة | منتج | جملة | تجزئة |
| يناير | ٦٠,١٩٤ | ٦٣,٣٠٩ | ٦٠,٣٢٧ | ٩٠,٣٨٨ | ٩٣,٣٢٧ | ٩٦,٦٩٦ | ١٠١,٩٨٢ | ١٠٠,٤٢٠ | ١٠٤,٥٣٠ |
| فبراير | ٦١,٣٦٩ | ٦٠,٨٨٢ | ٦٦,٨٣٤ | ١٠٣,٨٠٥ | ١٠١,٢٤٣ | ١٠٠,٩٢٧ | ١٢٧,٨٧٣ | ١٣٩,٢٩٧ | ١٣٥,٢٧٤ |
| مارس | ٦٨,٧٣٨ | ٧٤,١١٨ | ٧١,٥١٢ | ١١١,٨٠٩ | ١١٩,٩٧٠ | ١١٤,٨٢٧ | ١٢٧,٠٨١ | ١٢٩,٠٦٦ | ١٢٩,١٢٥ |
| أبريل | ٨١,١٦٥ | ٨٢,٩٤١ | ٨٤,٠٤٣ | ٩٠,١٥٣ | ٨٣,٤٣١ | ٨١,٩٥٠ | ١٢٩,٩٨٧ | ١٢٢,٧٧٠ | ١٢٦,٠٥٠ |
| مايو | ٨٦,٩٩٠ | ٩٣,٥٢٩ | ٨٦,٧١٧ | ٧٧,٩١٣ | ٧٣,٨٣٩ | ٧٧,١١٥ | ٩٦,٩٦٢ | ٩٨,٢١٦ | ٩٦,٠٤٤ |
| يونيه | ٨١,٩٤٢ | ٧٠,٥٨٨ | ٧٥,١٨٨ | ٥٦,٢٥٧ | ٦٠,٤٤٢ | ٥٧,٤١٣ | ٥٨,٩١٧ | ٦٦,٥٧٩ | ٦٣,٠٨٧ |
| يوليو | ٨٣,٤٩٥ | ٧٩,١٩١ | ٦٩,٠٠٦ | ٩٠,١٥٣ | ٩٥,١٥٤ | ٩٦,٦٩٦ | ٧٩,٢٦٠ | ٥٦,٦٦٣ | ٥٦,٩٣٨ |
| أغسطس | ٨٤,٦٦٠ | ٨٢,٧٢١ | ٨٤,٠٤٣ | ٩٤,١٥٥ | ٩٧,١٣٣ | ٩٢,٢٢٤ | ١٠٠,٩٢٥ | ١٠٥,١٤٢ | ١٠٦,١٢٨ |
| سبتمبر | ٢٤٢,٧١٨ | ٢١٧,٠٥٩ | ١٩٦,٣٢٤ | ١٢٦,١٦٧ | ١٣٩,٣٠٥ | ١٣٢,٩٥٧ | ١٠٧,٥٣٠ | ١١١,٤٣٨ | ١١٣,٧٥٣ |
| أكتوبر | ١٨٩,٩٠٣ | ١٨٥,٢٩٤ | ١٩٢,١٤٧ | ١١٦,٩٨٧ | ١١٦,٧٧٢ | ١٢٣,٨٩٢ | ٩٣,٥٢٧ | ٩٢,٠٧٨ | ٨٧,٦٨٢ |
| نوفمبر | ٨٧,٣٧٩ | ١١٣,١٦٢ | ١٢٥,٣١٣ | ١٣٦,٩٩٥ | ١٢٣,٧٧٦ | ١٢٥,٤٦٣ | ٩٧,٤٩٠ | ٩٧,٢٧٢ | ٩٥,٣٠٦ |
| ديسمبر | ٧١,٤٥٦ | ٧٧,٢٠٦ | ٨٤,٥٤٥ | ١٠٥,٢١٨ | ٩٦,٦١٠ | ٩٩,٨٣٩ | ٧٨,٤٦٨ | ٨١,٠٦٠ | ٨٦,٠٨٣ |

المصدر: جمعت وحسبت من بيانات النشرة السعريّة الشهرية بمحافظة الشرقية.

(٣) محصول الفلفل الأخضر: تشير بيانات جدول (٥) وشكل (٣) إلى أن الدليل الموسمي لمتوسط الأسعار الشهرية لمحصول الفلفل الأخضر بالنسبة للمنتج (المزارع) بلغ أقصاه في شهر ابريل وبلغ حوالي ١٢٩,٩٩%، يليها في شهر فبراير وبلغ حوالي ١٢٧,٨٧%، ثم يليها في شهر مارس وبلغ حوالي ١٢٧,٠٨%، وتتنخفض ليصل أدناها في شهر يونيه وبلغ حوالي ٥٨,٩٢%. وبدراسة الدليل الموسمي لمتوسط الأسعار الشهرية لمحصول الفلفل الأخضر بالنسبة لتاجر الجملة تبين أنه بلغ أقصاه في شهر فبراير وبلغ حوالي ١٣٩,٣%، يليها في شهر مارس وبلغ حوالي ١٢٩,١%، ثم يليها في شهر أبريل وبلغ حوالي ١٢٢,٨%، وتتنخفض ليصل أدناها في شهر يوليه وبلغ حوالي ٥٦,٧%. أما بدراسة الدليل الموسمي لمتوسط الأسعار الشهرية لمحصول الفلفل الأخضر بالنسبة لتاجر التجزئة فقد تبين أنه ارتفع ليصل إلى أقصاه في شهر فبراير وبلغ حوالي ١٣٥,٢٧%، يليها في شهر مارس وبلغ حوالي ١٢٩,١٢%، ثم يليها في شهر أبريل وبلغ حوالي ١٢٦,٠٥%، وتتنخفض ليصل أدناها في شهر يوليه وبلغ حوالي ٥٦,٩٤%.

شكل (١): الدليل الموسمي لمتوسط الأسعار الشهرية لمحصول الطماطم بمحافظة الشرقية خلال الفترة (٢٠١٤-٢٠١٦).



المصدر: بيانات جدول (٥).

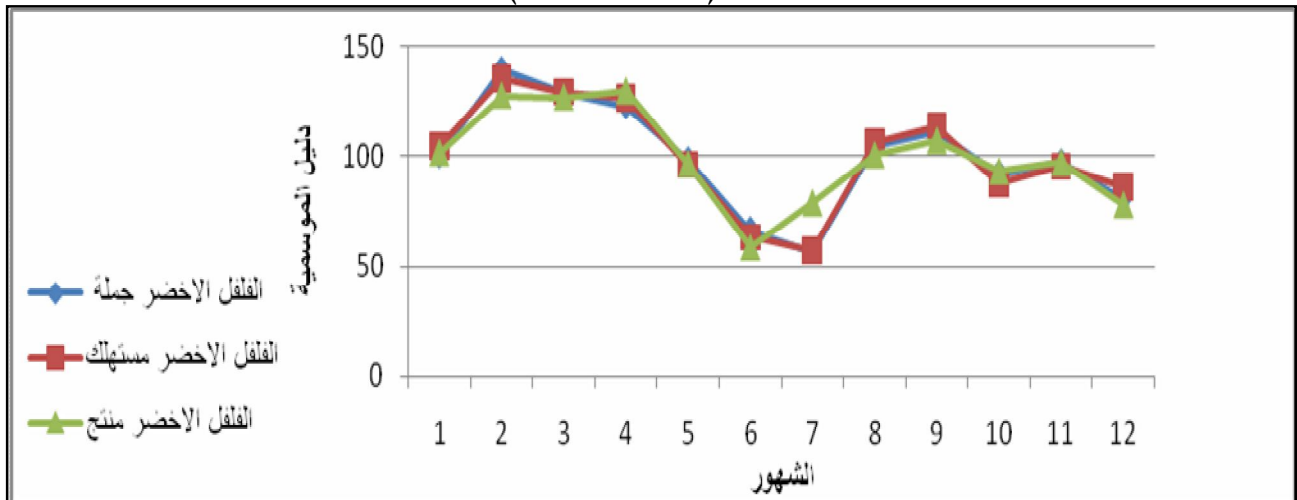
مؤشرات كفاءة الأداء الاقتصادي لإنتاج وتسويق بعض حاصلات الخضر في محافظة الشرقية ٢٦٢

شكل (٢): الدليل الموسمي لمتوسط الأسعار الشهرية لمحصول الكوسة بمحافظة الشرقية خلال الفترة (٢٠١٤-٢٠١٦).



المصدر: بيانات جدول (٥).

شكل (٣): الدليل الموسمي لمتوسط الأسعار الشهرية لمحصول الفلفل الأخضر بمحافظة الشرقية خلال الفترة (٢٠١٤-٢٠١٦).



المصدر: بيانات جدول (٥).

سادساً: مؤشرات الكفاءة التسويقية لبعض حاصلات الخضر بعينة الدراسة:

يهتم الجزء التالي بدراسة أهم مؤشرات الكفاءة التسويقية لحاصلات الخضر محل الدراسة خلال الموسم الزراعي ٢٠١٥/٢٠١٦ وتشمل: (الفروق التسويقية بين المنتج وكل من تاجر الجملة وتاجر التجزئة، وتوزيع جنيته المستهلك بين المنتج والمسوق، والكفاءة التسويقية).

(١) الفروق التسويقية: وتشمل الفروق التسويقية بين ثلاث مستويات وهي: (منتج/تاجر جملة)، (تاجر جملة/تاجر تجزئة)، (منتج/تاجر تجزئة). وذلك لحاصلات الخضر الثلاثة كما يلي:

• محصول الطماطم: يتضح من بيانات جدول (٦) أنه بدراسة متوسط الفروق التسويقية لمحصول الطماطم بين المنتج وتاجر الجملة خلال الموسم الزراعي ٢٠١٥/٢٠١٦ تبين أنها ارتفعت لتصل أقصاها في شهر سبتمبر وبلغت حوالي ٢,٦٣ جنيته، يليها في شهر أكتوبر وبلغت حوالي ٢,٤٠ جنيته، ثم يليها في شهر نوفمبر وبلغت حوالي ١,٣٣ جنيته، وانخفضت ليصل أدناها في شهري فبراير ويوليو وبلغت حوالي ٠,٥٥

جنيه لكل شهر على حده. وبدراسة متوسط الفروق التسويقية لمحصول الطماطم بين تاجر الجملة وتاجر التجزئة خلال الموسم الزراعي ٢٠١٥/٢٠١٦ تبين أنها ارتفعت لتصل أقصاها في شهر أكتوبر وبلغت حوالي ٢,٢٥ جنيه، يليها في شهر نوفمبر وبلغت حوالي ١,٠٢ جنيه، ثم يليها في شهر ديسمبر وبلغت حوالي ١,٠١ جنيه، وانخفضت لتصل أدناها في شهر مارس وبلغت حوالي ٠,٤٣ جنيه. أما بدراسة متوسط الفروق التسويقية لمحصول الطماطم بين المنتج وتاجر التجزئة خلال الموسم الزراعي ٢٠١٥/٢٠١٦ فقد تبين أنها ارتفعت لتصل أقصاها في شهر أكتوبر وبلغت حوالي ٤,٦٥ جنيه، يليها في شهر سبتمبر وبلغت حوالي ٣,٥٠ جنيه، ثم يليها في شهر نوفمبر وبلغت حوالي ٢,٣٥ جنيه، وانخفضت لتصل أدناها في شهر يونيه وبلغت حوالي ١ جنيه.

• **محصول الكوسة:** تشير بيانات جدول (٦) إلى أنه بدراسة متوسط الفروق التسويقية لمحصول الكوسة بين المنتج وتاجر الجملة خلال الموسم الزراعي ٢٠١٥/٢٠١٦ تبين أنها ارتفعت لتصل أقصاها في شهر مارس وبلغت حوالي ٢,١٣ جنيه، يليها في شهر يوليه وبلغت حوالي ١,٤٠ جنيه، ثم يليها في شهر يوليه وأغسطس وأكتوبر وبلغت حوالي ١,١٥ جنيه لكل شهر على حده، وانخفضت ليصل أدناها في شهر مايو وبلغت حوالي ٠,٨٣ جنيه. وبدراسة متوسط الفروق التسويقية لمحصول الكوسة بين تاجر الجملة وتاجر التجزئة خلال الموسم الزراعي ٢٠١٥/٢٠١٦ تبين أنها ارتفعت لتصل أقصاها في شهر يونيه وبلغت حوالي ١,٣٥ جنيه، يليها في شهر نوفمبر وبلغت حوالي ١,١٥ جنيه، ثم يليها في شهر يناير وبلغت حوالي ١,١٢ جنيه، وانخفضت ليصل أدناها في شهري أغسطس وسبتمبر وبلغت حوالي ٠,٥٠ جنيه. أما بدراسة متوسط الفروق التسويقية لمحصول الكوسة بين المنتج وتاجر التجزئة خلال الموسم الزراعي ٢٠١٥/٢٠١٦ فقد تبين أنها ارتفعت لتصل أقصاها في شهر مارس وبلغت حوالي ٣,١٥ جنيه، يليها في شهر يناير وسبتمبر ونوفمبر وبلغت حوالي ٢,٥٠ جنيه، ثم يليها في شهر يوليه وبلغت حوالي ٢,٤٠ جنيه، وانخفضت ليصل أدناها في شهر أبريل وبلغت حوالي ١,٥٣ جنيه.

جدول (٦) : الفروق التسويقية لمحاصيل الطماطم والكوسة والفلفل الأخضر بمحافظة الشرقية خلال الموسم الزراعي ٢٠١٥ / ٢٠١٦.

| الشهور | الطماطم | | | الكوسة | | | الفلفل الأخضر | | |
|--------|---------------------|---------------------|---------------------|---------------------|---------------------|---------------------|---------------------|---------------------|---------------------|
| | منتج / جملة / تجزئة | منتج / جملة / تجزئة | منتج / جملة / تجزئة | منتج / جملة / تجزئة | منتج / جملة / تجزئة | منتج / جملة / تجزئة | منتج / جملة / تجزئة | منتج / جملة / تجزئة | منتج / جملة / تجزئة |
| ١ | ٠,٧٣ | ٠,٥٢ | ١,٢٥ | ١,٣٨ | ١,١٢ | ٢,٥٠ | ٠,٤ | ٢,٣٥ | ٢,٧٥ |
| ٢ | ٠,٥٥ | ٠,٧٠ | ١,٢٥ | ١,٢٥ | ١ | ٢,٢٥ | ٢,٢٥ | ١,٥٠ | ٣,٧٥ |
| ٣ | ٠,٨٠ | ٠,٤٣ | ١,٢٣ | ٢,١٣ | ١,٠٢ | ٣,١٥ | ٢,١ | ١,٣٠ | ٣,٤٠ |
| ٤ | ٠,٨٠ | ٠,٦٨ | ١,٤٨ | ٠,٨٣ | ٠,٧٠ | ١,٥٣ | ١,٥٥ | ١,٨٠ | ٣,٣٥ |
| ٥ | ٠,٩٠ | ٠,٥٥ | ١,٤٥ | ٠,٨٠ | ٠,٨٣ | ١,٦٣ | ١,٤ | ٠,٨٥ | ٢,٢٥ |
| ٦ | ٠,٣٨ | ٠,٦٢ | ١ | ٠,٩٠ | ١,٣٥ | ٢,٢٥ | ١ | ٠,٣٥ | ١,٣٥ |
| ٧ | ٠,٥٥ | ٠,٣٣ | ٠,٨٨ | ١,٤٠ | ١ | ٢,٤٠ | ٠,٤ | ٠,٨٥ | ١,٢٥ |
| ٨ | ٠,٥٨ | ٠,٥٠ | ١,٠٨ | ١,٣٨ | ٠,٥٠ | ١,٨٨ | ١,٧٥ | ٠,٥٠ | ٢,٢٥ |
| ٩ | ٢,٦٣ | ٠,٨٧ | ٣,٥٠ | ٢ | ٠,٥٠ | ٢,٥٠ | ١ | ٠,٥٠ | ١,٥٠ |
| ١٠ | ٢,٤٠ | ٢,٢٥ | ٤,٦٥ | ١,٣٨ | ٠,٨٧ | ٢,٢٥ | ١,٢١ | ٠,٤٩ | ١,٧٠ |
| ١١ | ١,٣٣ | ١,٠٢ | ٢,٣٥ | ١,٣٥ | ١,١٥ | ٢,٥٠ | ١,٠٨ | ٠,٥٧ | ١,٦٥ |
| ١٢ | ٠,٨٠ | ١,٠١ | ١,٨١ | ٠,٨٥ | ٠,٧٨ | ١,٦٣ | ٠,٧ | ١ | ١,٧٠ |

المصدر: جمعت وحسبت من بيانات أولية لدراسة ميدانية تم إجراؤها ببعض مراكز محافظة الشرقية .

• **محصول الفلفل الأخضر:** من بيانات جدول (٦) وبدراسة متوسط الفروق التسويقية لمحصول الفلفل الأخضر بين المنتج وتاجر الجملة خلال الموسم الزراعي ٢٠١٥/٢٠١٦ تبين أنها ارتفعت لتصل أقصاها في شهر فبراير وبلغت حوالي ٢,٢٥ جنيه، يليها في شهر مارس وبلغت حوالي ٢,١٠ جنيه، ثم يليها في شهر أغسطس وبلغت حوالي ١,٧٥ جنيه لكل شهر على حده، وانخفضت لتصل أدناها في شهر ديسمبر وبلغت

مؤشرات كفاءة الأداء الاقتصادي لإنتاج وتسويق بعض حاصلات الخضر في محافظة الشرقية ٢٦٤

حوالي ٠,٧ جنيه. وبدراسة متوسط الفروق التسويقية لمحصول الفلفل الأخضر بين تاجر الجملة وتاجر التجزئة خلال الموسم الزراعي ٢٠١٥/٢٠١٦ تبين أنها ارتفعت لتصل أقصاها في شهر يناير وبلغت حوالي ٢,٣٥ جنيه، يليها في شهر أبريل وبلغت حوالي ١,٨٠ جنيه، ثم يليها في شهر فبراير وبلغت حوالي ١,٥٠ جنيه، وانخفضت ليصل أدناها في شهر يونيه وبلغت حوالي ٠,٣٥ جنيه. أما بدراسة متوسط الفروق التسويقية لمحصول الفلفل الأخضر بين المنتج وتاجر التجزئة خلال الموسم الزراعي ٢٠١٥/٢٠١٦ فقد تبين أنها ارتفعت لتصل أقصاها في شهر فبراير وبلغت حوالي ٣,٧٥ جنيه، يليها في شهر مارس وبلغت حوالي ٣,٤٠ جنيه، ثم يليها في شهر أبريل وبلغت حوالي ٣,٣٥ جنيه، وانخفضت ليصل أدناها في شهر يوليه وبلغت حوالي ١,٢٥ جنيه.

(٢) **التوزيع النسبي لجنيه المستهلك:** وتشمل التوزيع النسبي بين المنتج والمسوق بالنسبة لحاصلات الخضر الثلاثة محل الدراسة. ويتضح من بيانات جدول (٧) ما يلي:

• **محصول الطماطم:** بدراسة متوسط التوزيع النسبي لنصيب المنتج من جنيه المستهلك عند بيع محصول الطماطم تبين أن أقصاه في شهر يوليه وبلغ حوالي ٦٣,٠٢٪، يليه في شهر سبتمبر وبلغ حوالي ٦١,١١٪، ثم يليه في شهر يونيو وبلغ حوالي ٦٠٪. وانخفض ليصل أدناه في شهر نوفمبر وبلغ حوالي ٣٢,٨٦٪. وبدراسة متوسط التوزيع النسبي لنصيب المسوق من جنيه المستهلك تبين أن أقصاه في شهر نوفمبر وبلغ حوالي ٦٧,١٤٪، يليه في شهر ديسمبر وبلغ حوالي ٦٤,٤١٪، ثم يليه في شهري يناير وفبراير حيث بلغ حوالي ٥٥,٥٦٪ في كل شهر على حده. وانخفض ليصل أدناه في شهر يونيو وبلغ حوالي ٣٦,٩٧٪.

جدول (٧): **التوزيع النسبي لجنيه المستهلك لمحاصيل الطماطم والكوسة والفلفل الأخضر بمحافظة الشرقية خلال الموسم الزراعي ٢٠١٥/٢٠١٦**

| السنوات | الطماطم | | الكوسة | | الفلفل الأخضر | |
|---------|-----------------------------------|-----------------------------------|--------------------|--------------------|--------------------|--------------------|
| | نصيب المنتج ^(١) (%) | نصيب المسوق ^(٢) (%) | نصيب المنتج (%) | نصيب المسوق (%) | نصيب المنتج (%) | نصيب المسوق (%) |
| ١ | ٤٤,٤٤٤ | ٥٥,٥٥٦ | ٤٤,٤٤٤ | ٥٥,٥٥٦ | ٤٥ | ٥٥ |
| ٢ | ٤٤,٤٤٤ | ٥٥,٥٥٦ | ٥٢,٦٣٢ | ٤٧,٣٦٨ | ٤٤,٤٤٤ | ٥٥,٥٥٦ |
| ٣ | ٤٨,٣١٩ | ٥١,٦٨١ | ٤٥,٢١٧ | ٥٤,٧٨٣ | ٤٧,٦٩٢ | ٥٢,٣٠٨ |
| ٤ | ٤٨,٦١١ | ٥١,٣٨٩ | ٥٦,٦٥٧ | ٤٣,٣٤٣ | ٤٨,٨٥٥ | ٥١,١٤٥ |
| ٥ | ٥٠,٨٤٧ | ٤٩,١٥٣ | ٥٥,٠٩٦ | ٤٤,٩٠٤ | ٥٠ | ٥٠ |
| ٦ | ٦٠ | ٤٠ | ٣٥,٧١٤ | ٦٤,٢٨٦ | ٤٨,٠٧٧ | ٥١,٩٢٣ |
| ٧ | ٦٣,٠٢٥ | ٣٦,٩٧٥ | ٤٦,٦٦٧ | ٥٣,٣٣٣ | ٦٤,٢٨٦ | ٣٥,٧١٤ |
| ٨ | ٥٨,٩٣٥ | ٤١,٠٦٥ | ٥٤,٤٧٩ | ٤٥,٥٢١ | ٥٢,٦٣٢ | ٤٧,٣٦٨ |
| ٩ | ٦١,١١٠ | ٣٨,٨٨٩ | ٥٠ | ٥٠ | ٦٢,٥٠٠ | ٣٧,٥٠٠ |
| ١٠ | ٤٦,٨٥٧ | ٥٣,١٤٣ | ٥٢,٦٣٢ | ٤٧,٣٦٨ | ٥٧,٥٠٠ | ٤٢,٥٠٠ |
| ١١ | ٣٢,٨٥٧ | ٦٧,١٤٣ | ٥٨,٣٣٣ | ٤١,٦٦٧ | ٥٦ | ٤٤ |
| ١٢ | ٣٥,٥٨٧ | ٦٤,٤١٣ | ٥٧,٩٩٠ | ٤٢,٠١٠ | ٤٣,٣٣٣ | ٥٦,٦٦٧ |

حيث أن: (١) نصيب المنتج = (سعر المنتج / سعر التجزئة) * ١٠٠

(١) نصيب المسوق = ١٠٠ - نصيب المنتج

المصدر: جمعت وحسبت من بيانات أولية لدراسة ميدانية تم إجراؤها ببعض مراكز محافظة الشرقية.

• **محصول الكوسة:** بدراسة متوسط التوزيع النسبي لنصيب المنتج من جنيه المستهلك عند بيع محصول الكوسة تبين أن أقصاه في شهر نوفمبر وبلغ حوالي ٥٨,٣٣٪، يليه في شهر ديسمبر وبلغ حوالي ٥٧,٩٩٪، ثم يليه في شهر أبريل وبلغ حوالي ٥٦,٦٦٪. وانخفض ليصل أدناه في شهر يونيه وبلغ حوالي ٣٥,٧١٪. وبدراسة متوسط التوزيع النسبي لنصيب المسوق من جنيه المستهلك تبين أن أقصاه في شهر يونيه وبلغ حوالي ٦٤,٢٩٪، يليه في شهر يناير وبلغ حوالي ٥٥,٥٦٪، ثم يليه في شهر أكتوبر وبلغ حوالي ٥٤,٧٨٪. وانخفض ليصل أدناه في شهر نوفمبر وبلغ حوالي ٤١,٦٧٪.

• **محصول الفلفل الأخضر:** بدراسة متوسط التوزيع النسبي لنصيب المنتج من جنيته المستهلك عند بيع محصول الفلفل الأخضر تبين أن أقصاه في شهر يوليه وبلغ حوالي ٦٤,٢٩٪، يليه في شهر سبتمبر وبلغ حوالي ٦٢,٥٠٪، ثم يليه في شهر أكتوبر وبلغ حوالي ٥٧,٥٠٪. وانخفض ليصل أدناه في شهر ديسمبر وبلغ حوالي ٤٣,٣٣٪. وبدراسة متوسط التوزيع النسبي لنصيب المسوق من جنيته المستهلك تبين أن أقصاه في شهر ديسمبر وبلغ حوالي ٥٦,٦٧٪، يليه في شهر فبراير وبلغ حوالي ٥٥,٥٦٪، ثم يليه في شهر يناير وبلغ حوالي ٥٥٪. وانخفض ليصل أدناه في شهر سبتمبر وبلغ حوالي ٣٧,٥٠٪.

(٣) الكفاءة التسويقية: تشير بيانات جدول (٨) إلى الآتي:

• **محصول الطماطم:** بدراسة متوسط الكفاءة التسويقية لمحصول الطماطم خلال شهور السنة في الموسم الزراعي ٢٠١٦/٢٠١٥ تبين أن ارتفعت لتصل إلى أقصاها في شهر يوليه وبلغت حوالي ٥٤,٧١٪، يليها في شهر يونيه وبلغت حوالي ٥١,٥٣٪، ثم يليها في شهر أغسطس وبلغت حوالي ٤٩,٦٠٪. وانخفضت لتصل إلى أدنى حد في شهر أكتوبر حيث بلغت حوالي ١٨,٦١٪.

• **محصول الكوسة:** بدراسة متوسط الكفاءة التسويقية لمحصول الكوسة خلال شهور السنة في الموسم الزراعي ٢٠١٦/٢٠١٥ تبين أن ارتفعت لتصل إلى أقصاها في شهر أبريل وبلغت حوالي ٣٧,٩٨٪، يليها في شهري مايو وديسمبر وبلغت حوالي ٣٦,٥٠٪ في كل شهر منهما على حده، ثم يليها في شهور فبراير ويونيه وأكتوبر حيث بلغت حوالي ٢٩,٤٠٪ في كل شهر على حده. وانخفضت لتصل أدناها في شهر مارس وبلغت حوالي ٢٢,٩٣٪.

جدول (٨): الكفاءة التسويقية لمحاصيل الطماطم والكوسة والفلفل الأخضر بمحافظة الشرقية خلال الموسم الزراعي ٢٠١٦/٢٠١٥.

| الشهور | الطماطم | الكوسة | الفلفل الأخضر |
|--------|---------|--------|---------------|
| يناير | ٤٥,٩٥٨ | ٢٧,٢٦٢ | ٣٦,٣٥٧ |
| فبراير | ٤٥,٩٥٨ | ٢٩,٤٠١ | ٢٩,٥٢٥ |
| مارس | ٤٦,٣٥٨ | ٢٢,٩٢٦ | ٣١,٦٠٣ |
| أبريل | ٤١,٨٠١ | ٣٧,٩٨١ | ٣١,٩٢٤ |
| مايو | ٤٢,٣٠٠ | ٣٦,٥٠٢ | ٤١,١١٥ |
| يونيه | ٥١,٥٢٧ | ٢٩,٤٠١ | ٥٣,٧٨٣ |
| يوليه | ٥٤,٧٠٩ | ٢٨,٠٧٩ | ٥٦,٦٨٩ |
| أغسطس | ٤٩,٦٠٣ | ٣٣,٢٦٢ | ٤١,١١٥ |
| سبتمبر | ٢٣,٢٩٦ | ٢٧,٢٦٢ | ٥١,١٥٦ |
| أكتوبر | ١٨,٦٠٧ | ٢٩,٤٠١ | ٤٨,٠٢٨ |
| نوفمبر | ٣١,١٤٦ | ٢٧,٢٦٢ | ٤٨,٧٧٤ |
| ديسمبر | ٣٧,٠٠٠ | ٣٦,٥٠٢ | ٤٨,٠٢٨ |

الكفاءة التسويقية = ١٠٠ - ((الفروق التسويقية / (الفروق التسويقية + تكلفة الإنتاج) * ١٠٠))

المصدر: جمعت وحسبت من بيانات أولية لدراسة ميدانية تم إجراؤها ببعض مراكز محافظة الشرقية.

• **محصول الفلفل الأخضر:** بدراسة متوسط الكفاءة التسويقية لمحصول الفلفل الأخضر خلال شهور السنة في الموسم الزراعي ٢٠١٦/٢٠١٥ تبين أن ارتفعت لتصل إلى أقصاها في شهر يوليه وبلغت حوالي ٥٦,٦٩٪، يليها في شهر يونيه وبلغت حوالي ٥٣,٧٨٪، ثم يليها في شهر سبتمبر وبلغت حوالي ٥١,١٦٪. وانخفضت لتصل إلى أدناها في شهر فبراير حيث بلغت حوالي ٢٩,٥٢٪.

الملخص والتوصيات

شهد القطاع الزراعي في الفترة الاخيرة العديد من السياسات والبرامج الاصلاحية مما نتج عنها العديد من الآثار والتي أثرت علي المستويات السعرية (منتج، جملة، تجزئة) والتي أدت بدورها إلي إحداث تغيرات في هيكل البنين الاقتصادي الزراعي الانتاجي والتسويقي والاستهلاكي. وفي الوقت الذي يشمل

القطاع الزراعي شقين رئيسيين وهما الإنتاج النباتي والحيواني فإن محاصيل الخضر أكثر محاصيل الإنتاج النباتي تأثراً بسياسات وبرامج الإصلاح الاقتصادي مما أدى لإحداث آثار علي السياسة السعرية خاصة. وتهتم الدراسة بالتعرف علي الوضع الحالي لمؤشرات الكفاءة الاقتصادية الإنتاجية والتسويقية لبعض الخضر مثل (الطماطم، الكوسة، والفلفل الاخضر) وذلك بمحافظة الشرقية.

وتكمن مشكلة الدراسة فيما أفرزته السياسات والبرامج الإصلاحية للقطاع الزراعي من آثار أدت إلي إحداث تشوهات وتذبذبات في الاسعار قامت بدورها بالتأثير علي مؤشرات كفاءة الأداء الاقتصادي الانتاجي والتسويقي لمحاصيل الخضر في محافظة الشرقية والذي يختلف بدوره من محصول خضر إلي آخر. واستهدفت الدراسة التعرف علي الوضع الراهن لمؤشرات كفاءة الأداء الاقتصادي الانتاجي والتسويقي لبعض محاصيل الخضر بمحافظة الشرقية وذلك من خلال دراسة وتحليل كل من تطور إنتاج بعض حاصلات الخضر في مصر وإنتاج بعض حاصلات الخضر في المراكز بمحافظة الشرقية، ومؤشرات الكفاءة الاقتصادية الإنتاجية والتسويقية، والمستويات السعرية، وأخيراً دليل الموسمية لبعض حاصلات الخضر موضع الدراسة. وترجع أهمية الدراسة - وغيرها من الدراسات الميدانية الاخرى المماثلة - إلي إمكانية استرشاد متخذ القرار الاقتصادي بنتائجها عند تحليل الوضع الحالي ورسم السياسات والبرامج المستقبلية.

وإعتمدت الدراسة على مصدرين رئيسيين للبيانات الأول بيانات ثانوية منشورة من وزارة الزراعة واستصلاح الاراضي، قطاع الشؤون الاقتصادية، وأخري غير منشورة من قسم الاحصاء بمديرية الزراعة بالشرقية. والثاني بيانات أولية لدراسة ميدانية من خلال ثلاث استمارات استبيان صممت خصيصاً لذلك الأولى للمزارع (المنتج)، والثانية لتاجر الجملة، والثالثة لتاجر التجزئة، ولقد تم تجميعها خلال الموسم الزراعي ٢٠١٥/٢٠١٦.

وإعتمدت الدراسة في تحليل البيانات وعرض ما تتوصل إليه من نتائج على الأسلوبين الوصفي والكمي متمثلاً في النسب المئوية ومعامل الاختلاف ومعدل النمو السنوي ومؤشرات الكفاءة الاقتصادية الإنتاجية والتسويقية لمحاصيل الخضر موضع الدراسة، بالإضافة الي حساب دليل الموسمية لنفس المحاصيل بعينة الدراسة الميدانية.

تم اختيار ست مراكز إدارية بمحافظة الشرقية وذلك بطريقة عمدية مركزين من شمال المحافظة (الحسينية وفاقوس)، ومركزين من وسط المحافظة (أبو حماد وديرب نجم) ومركزين من جنوب الشرقية (الزقازيق وبلبيس). وتم اختيار مدينة وقرية من كل مركز. كما تم اختيار عدد خمس استمارات استبيان للمزارعين من كل قرية لتمثل حوالي ٣٠ مشاهدة للمزارعين (المنتجين)، وعدد ٤ استمارات لتاجر الجملة بكل مركز، و ٤ استمارات لتاجر التجزئة بكل مركز وبالتالي يكون عدد المشاهدات ٢٤ مشاهدة لكل من تاجر الجملة وتجار التجزئة كل على حده، وبالتالي بلغت جملة المشاهدات حوالي ٧٨ مشاهدة. وتم تجميع المشاهدات خلال الموسم الزراعي ٢٠١٥/٢٠١٦.

وقد توصلت الدراسة إلى عدة نتائج منها:

١- تمثل مساحة محصول الطماطم بمحافظة الشرقية حوالي ٤,٣٢٪ من مساحة محصول الطماطم بالجمهورية . بينما تمثل مساحة محصول الكوسة بمحافظة الشرقية حوالي ٠,٨٥٪ من مساحة محصول الكوسة بالجمهورية، وأخيراً تمثل مساحة محصول الفلفل الاخضر بمحافظة الشرقية حوالي ٢,٣٥٪ من مساحة محصول الفلفل بالجمهورية.

٢- ارتفع حافز المنتج ليصل أقصاه لمتوسط محصول الكوسة حيث يبلغ حوالي ٦٠,٤٦ قرش/جنيه، وانخفض حافز المنتج لمتوسط محصول الطماطم حيث يبلغ حوالي ٣٩,٤٦ قرش/جنيه، ثم انخفض حافز المنتج ليصل ادناه لمتوسط محصول الفلفل الاخضر حيث يبلغ حوالي ٢٤,٦١ قرش/جنيه.

٣- ارتفاع المستويات السعرية لمحصول الطماطم في شهري سبتمبر واکتوبر، ووجد انخفاض في المستويات السعرية لمحصول الطماطم في شهري يناير وفبراير. ارتفاع المستويات السعرية لمحصول الكوسة في شهر نوفمبر، ووجد انخفاض في المستويات السعرية لمحصول الكوسة في شهر يونيه. وأخيراً وجد ارتفاع في المستويات السعرية لمحصول الفلفل الأخضر في شهري مارس وأبريل، ووجد انخفاض في المستويات السعرية لمحصول الفلفل في شهر يونيه.

٤- ارتفاع الفروق التسويقية لمحصول الطماطم في شهري سبتمبر واکتوبر، ووجد انخفاض في الفروق التسويقية لمحصول الطماطم في شهري فبراير ويوليه. كذلك وجد ارتفاع في الفروق التسويقية لمحصول الكوسة في شهر مارس، ووجد انخفاض في الفروق التسويقية لمحصول الكوسة في شهر مايو. وأخيراً وجد ارتفاع في الفروق التسويقية لمحصول الفلفل في شهر فبراير، ووجد انخفاض في الفروق التسويقية لمحصول الفلفل في شهري يناير ويوليه.

٥- ارتفاع الكفاءة التسويقية لمحصول الطماطم في شهري يونيه ويوليه، ووجد انخفاض في الكفاءة التسويقية لمحصول الطماطم في شهر اکتوبر. كذلك وجد ارتفاع في الكفاءة التسويقية لمحصول الكوسة في شهر ابريل، ووجد انخفاض في الكفاءة التسويقية لمحصول الكوسة في شهر مارس. وأخيراً وجد ارتفاع في الكفاءة التسويقية لمحصول الفلفل في شهر يوليه، ووجد انخفاض في الكفاءة التسويقية لمحصول الفلفل في شهر فبراير.

وبناءً على ما سبق توصي الدراسة بالآتي:

- ١- إتباع سياسة زراعية عامة وسعرية خاصة وغذائية للحفاظ على مستوى اسعار الخضر طوال العام .
- ٢- ضرورة الالتزام بالتسعيرة الودية (التأشيرية) والإعلان عنها في مكان ظاهر وواضح للمشتري، ومعاينة من يخالف تلك التسعيرة.
- ٣- أهمية مراقبة وزارة التموين للتغيرات السعرية بالأسواق ، وضبط الاسعار لصالح محدودى الدخل .

المراجع:

- ١- إبراهيم سليمان (دكتور) ومحمد جابر (دكتور): نظم التسويق الزراعي، مطبعة دار الفكر العربي، الطبعة الأولى، ٢٠٠٨.
- ٢- ثريا صادق فريد: دراسة اقتصادية لأثر السياسة السعرية على الإنتاج الزراعي والتنمية الزراعية في مصر، رسالة دكتوراة، قسم الاقتصاد الزراعي، كلية الزراعة، جامعة الزقازيق، ١٩٩٩ .
- ٣- رياض السيد أحمد عمارة (دكتور): تحليل للآثار الاقتصادية لإرتفاع الأسعار المزرعية، (ندوة الأسعار الزراعية إلى أين؟)، الجمعية المصرية للاقتصاد الزراعي، نادي الزراعيين، الدقي، ١٩ أبريل ٢٠٠٤.
- ٤- عثمان أحمد الخولي (دكتور) وآخرون: السياسة الاقتصادية الاصلاحية في قطاع الزراعة في مصر، مجلة مصر المعاصرة، السنة الثانية والثمانون، العدد (٤٢٢)، يوليو ١٩٩١.
- ٥- محمد عبد السميع عناني: التحليل القياسي والاحصائي للعلاقات الاقتصادية (مدخل حديث باستخدام SPSS)، كلية التجارة، جامعة الزقازيق، الطبعة الثالثة.
- ٦- مديرية الزراعة بالشرقية، إدارة الشؤون الزراعية، قسم الاحصاء، سجلات رسمية، بيانات ثانوية غير منشورة، ٢٠١٥.
- ٧- نبيل توفيق حبشي (دكتور) وآخرون: الدليل الاقتصادي لأدوات السياسة السعرية للمحاصيل الزراعية في مصر (١٩٨٠-١٩٩٣)، ورشة عمل، معهد بحوث الاقتصاد الزراعي، الدقي، الجيزة، ١٩٩٣.
- ٨- وزارة الزراعة واستصلاح الأراضي، قطاع الشؤون الاقتصادية، نشرة إحصاءات المحاصيل الزراعية، بيانات منشورة، أعداد متفرقة.

Economic Efficiency Indicators for Producing and Marketing Some Vegetables Crops at Sharkia Governorate

Dr. Alaa Ali Abd-Elsalam Nema Dr. Tahany Saleh Mohamed Bauomy
Researcher - Agricultural Economics Research Institute

Summary

The agricultural sector has lately witnessed many reforming policies and programs which resulted many effects at the price levels which made changes at the agricultural economy at the fields of producing , marketing and consuming .

The problem is that the agricultural sector reforming programs effects led to make price wiggles which affected the efficiency indicators of production and marketing at Sharkia Governorate .

The study aims to recognize the current situation of economic efficiency indicators for some plant crops at sharkia Governorate through analyzing plant crops evolution in Egypt .the importance of this study shown at the availability to use it as a consultancy for the economic decision maker .

Results :

- 1- Tomato crop area of the eastern province, representing 4.32% of the tomato crop area of the Republic. Zucchini crop area of the eastern province, representing 0.85% of the crop area of the Republic of zucchini, green pepper crop area of the eastern province, representing 2.35% of the pepper crop Republic space
- 2- The product incentive raised to reach its maximum for zucchini crop average to be 60.46 piaster/LE ,Product incentive reduced for tomato crop average to be 39.46 piaster/LE ,Product incentive reduced to reach its minimum for green pepper crop average to be 24.61 piaster/LE .
- 3- Price levels raising for tomato crop at September and October, price levels reducing for tomato crop at February and Distemper. Price levels raising for zucchini crop at November, price levels reducing for zucchini crop at June. Price levels raising for pepper at March and April, price levels reducing for pepper at June.
- 4- Marketing differences raising for tomato crop at September and October, Marketing differences reducing for tomato crop at February and February. Marketing differences raising for zucchini crop at March, marketing differences reducing for zucchini crop at May .Marketing differences raising for pepper crop at February, Marketing differences reducing for tomato crop at January and June.
- 5- Marketing efficiency raising for tomato crop at June and July, Marketing efficiency reducing for tomato crop at October. Marketing efficiency raising for zucchini crop at April, Marketing efficiency reducing for zucchini crop at March. Marketing efficiency raising for pepper crop at June, Marketing efficiency reducing for pepper crop at February.

Recommendations:

- 1- Making public agricultural and private nutrition policy to save price along the year.
- 2- Pricing friendly (indicative) explain to the buyer, otherwise they will be punished.
- 3-Ministry of supply should monitor price changing at markets.