

## دراسة اقتصادية لسلسلة القيمة لنبات عباد القمر في مصر

داليا فاروق جاب الله

أستاذ باحث مساعد- مركز بحوث الصحراء

Received : 16 / 8 / 2021 ,

Accepted : 1 / 11 / 2021

### المستخلص:

تزرع مصر بثروة هائلة من النباتات الطبية والعطرية، تحتل بها المركز الرابع عالمياً في تصديرها، في صورة خام تفقدها عائداً اقتصادياً كبيراً، ويتغير الوضع في حالة تحويلها لمنتجات مُصنَّعة أو وسيطة استهدفت الدراسة دراسة تطور كل من المساحة المنزرعة والإنتاجية الفدانية بالطن والإنتاج الكلي بالطن لنبات عباد القمر على مستوى جمهورية مصر العربية خلال (٢٠٠١-٢٠١٩)، التعرف على التكاليف الإنتاجية بالجنيه لفدان من نبات الاقحوان في محافظة الفيوم، تقدير المؤشرات الاقتصادية لفدان من نبات عباد القمر في محافظة الفيوم. اعتمدت الدراسة بصفة اساسية على استثمارات الاستبيان الخاصة بموضوع الدراسة من خلال عقد مقابلات شخصية مع مزارعي ومصدرى نبات الاقحوان (عباد القمر) على مستوى مراكز وقرى محافظة الفيوم من أهم اسباب اختيار محافظة الفيوم توزيع زراعة نبات الاقحوان على مستوى مراكز المحافظة حيث تم اختيار مركزى ابشواى ويوسف الصديق حيث يمثلان ٥٥,٥%، ٤١,٩% من إجمالي المساحة المنزرعة بلغت نسب البيع للمحصول ١٥%، ٩٠% وذلك لكلا من التجار للجملة ، المصدرين على الترتيب ويأتى ذلك بناء على تفضيل المصدرين عن تجار الجملة لزيادة الطلب العالمى على الكلانديولا عن الطلب المحلى وذلك نظرا لاهميته الاقتصادية المطلوبة لكونه نبات طبي وعطري هام جدا لدى الدول المتقدمة، اتضح أن المنتج لنبات الكلانديولا بعينة الدراسة يحصل على ٧١,٢% من سعر تاجر الجملة بينما يحصل على ٧٢,٢% من سعر المصدر، بلغ صافى عائد الطن المسوق من محصول الاقحوان بعينة الدراسة للمصدرين حوالي ١٦٨٧٠ جنيه/طن و هو أعلى من صافى عائد الطن المسوق للمحصول بالنسبة لتجار الجملة بعينة الدراسة والذي بلغ نحو ١٢٨٢٠ جنيه/طن.

الكلمات المفتاحية: سلسلة القيمة، عباد القمر، الاسواق الخارجية، محافظة الفيوم

### مقدمة:

تزرع مصر بثروة هائلة من النباتات الطبية والعطرية، تحتل بها المركز الرابع عالمياً في تصديرها، في صورة خام تفقدها عائداً اقتصادياً كبيراً، ويتغير الوضع في حالة تحويلها لمنتجات مُصنَّعة أو وسيطة، وحسب التقارير الزراعية، تحتل النباتات الطبية والعطرية المركز الخامس، في قائمة المحاصيل التصديرية المصرية، بعد محصول القطن، بحجم صادرات تعادل حوالي ٩٠% (صوت الامة، ٢٠٢١) ، من إجمالي الناتج السنوي، ومعظمها يذهب إلى الاتحاد الأوروبي والولايات المتحدة الأمريكية، باعتبارهم أكبر الأسواق المستوردة للأعشاب الجافة والبذور. وتمثل النباتات الطبية والعطرية دخلاً قومياً كبيراً لعدد محدود من الدول على مستوى العالم، أهمها الصين والهند. وخاصة تلك النباتات، التي تدخل في صناعة الأدوية والعطور ومستحضرات التجميل والأغذية والمبيدات. والتي تمثل أملاً حقيقياً ومُتجدداً لدعم الاقتصاد، خاصة مع ازدياد التوجه العالمي الحديث، للتحول إلى كل ما هو طبيعي في الغذاء والعلاج والدواء، وتتعدد المجالات. التي يمكن أن تُستخدم فيها النباتات الطبية والعطرية وإن كان أهمها استخراج الأدوية وإنتاج الزيوت الثابتة والطيارة وتحضير مساحيق التجميل وكريمات الشعر واستخلاص العطور، كما تُستخدم كمضادات أكسدة و مضادات للميكروبات. (مديرية الزراعة ب، ٢٠٢١) ، تمثل أن النباتات الطبية والعطرية، أحد القطاعات المهمة للاقتصاد المصري، ، فقد قامت مصر بتصدير ٤٢ ألف طن نباتات طبية وعطرية تقدر قيمتها بنحو ٦٨ مليون دولار عام ٢٠١٨ (مديرية الزراعة ب، ٢٠٢١) ، وتعتبر النباتات الطبية والعطرية ذات قيمة اقتصادية كبيرة

حيث يزداد الطلب عليها محليا وعالميا لما تتميز به من استخدامات متعددة وفي الكثير من المجالات، مما أدى إلى ارتفاع أسعارها ولذلك كان لها أهمية اقتصادية وعائد تصديري مجزي وتحتل هذه المحاصيل مكانة في المقتصد المصري باعتبارها من المحاصيل غير التقليدية ذات الاستعمالات المتعددة علاوة على مساهمتها في الصادرات المصرية (أبو عساف، ٢٠٠٦) مما يشجع على زيادة الاستثمارات لزيادة الإنتاج وتحسين الجودة. كما أن أرباحية بعض أنواع النباتات الطبية والعطرية تزيد عن أرباحية بعض المحاصيل الحقلية والخضرية المنافسة لها، مما أدى إلى زيادة استزراعها وكذلك استزراع أصناف أخرى بجوار أنشطة وصناعات جمع النباتات وتجهيزها وتصنيعها وتعبئتها وتسويقها، يوجد في مصر حوالي ٢٠٠٠ نوع من النباتات الطبية منها ما ينمو برياً في وادي النيل وفي الصحراء الشرقية والغربية وسيناء، والمنزوع منها يصل إلى أكثر من ٦٠ نوع، ويزرع خصيصاً للأغراض الصناعية، وتستخدم هذه النباتات إما بالتجفيف أو استخلاص الزيوت منها (عوض، ٢٠١٧)، تنتشر بين الحقول بمحافظة الفيوم زهور لونها برتقالي تسمى نبات عباد القمر أو (الاقحوان) على مساحات كبيرة بمختلف مراكز المحافظة وتجدها بكثرة بمراكز إطسا وأبشواي ويوسف الصديق، ربما يتبادر إلى ذهن من يرى هذه الزهور أنها ورود منزوعة للزينة لكن حقيقتها أنها من أهم النباتات الطبية والعطرية التي تستخدم في صناعة الأدوية والعطور ومنتجات التجميل ويعتمد عليها أصحاب مكاتب التصدير بشكل كبير لكثرة الطلب عليها بالعديد من الدول الأجنبية ودول الخليج (مديرية الزراعة ٢٠٢١، ب)، كما أن المزارع بمحافظة الفيوم يفضل زراعتها نظراً لكثرة إنتاجية الفدان وقلة تكاليف الزراعة وأنها لا تحتاج إلى استخدام أي أنواع من المبيدات الخاصة بالزراعة، نبات عباد القمر اسمه العلمي "كلانديولا" لكنه اشتهر بين المزارعين باسم عباد القمر، ويصدر للخارج ويستخدم في صناعة الأدوية وما يستخرج منه يستخدم في صناعات الصبغات والعطور ومنتجات التجميل. (التنمية المستدامة، ٢٠٢١)

#### مشكلة الدراسة:

بالرغم من الأهمية الاقتصادية للنباتات الطبية والعطرية في مصر وخاصة نبات الكلانديولا لما يتمتع به من مزايا تنافسية في الأسواق العالمية تتمثل في ملائمة الظروف المناخية لإنتاج هذا النبات في أوقات مبكرة بالنسبة للدول المنافسة وزيادة الطلب عليه من كافة دول العالم خاصة الدول المتقدمة، وارتفاع العائد الفداني للمحصول، إلا أن المساحة المنزرعة بالمحصول ضئيلة للغاية ولم تعمم زراعته في باقي المحافظات بالإضافة إلى محدودية الدراسات والبحوث التي تناولت ذلك النبات الطبي والعطري الواعد والذي تقبل على استيراده معظم الدول المتقدمة مثل اليابان والصين والمملكة المتحدة وأمريكا وبعض دول الخليج، لذا نجد أن المحافظات التي تتبع زراعتها وبالأخص محافظة الفيوم والتي لا يزال المنتج منها ضئيل للغاية ولم يتم تعميم زراعته في باقي محافظات الجمهورية نظراً لقلة وعى المستهلك المصري عن مدى أهمية محصول عباد القمر في الحفاظ على صحة الإنسان ووقايته من الأمراض والأوبئة.

#### أهمية البحث:

يستمد البحث أهميته من خلال أهمية ذلك النبات الطبي والعطري الواعد و الهام جدا وذلك لكونه يدخل في كثير من الأدوية العلاجية الخاصة بقرحة المعدة والجلديتو مستحضرات التجميل و نظرا لقلة المعرفة والوعى به من جانب كثير من المزارعين للنباتات الطبية والعطرية وتتركز زراعته في محافظة الفيوم وذلك لوعى المزارعين بأهمية ذلك النبات وملائمة مناخ المحافظة لزراعته وتتمثل أهمية نبات عباد القمر في أنه:

يعتبر من أهم النباتات الطبية والعطرية التي تستخدم في صناعة الأدوية والعطور ومنتجات التجميل، ويعتمد عليه أصحاب مكاتب التصدير بشكل كبير لارتفاع الطلب عليه بالعديد من الدول الأجنبية ودول الخليج حيث أنه يستخدم في صناعة الأدوية وما يستخرج منه يستخدم في صناعات الصبغات والعطور

ومنتجات التجميل، المزارع بمحافظة الفيوم يفضل زراعتها نظرا لارتفاع إنتاجية الفدان حيث يعطى الفدان من ٧-١٠ طن أخضر والذي يعطى نحو من ١,٥-٢ طن جاف (مديرية الزراعة، ٢٠٢١)، و يوجد أكثر من ٥٠ شركة بمحافظة الفيوم تقوم بشرائه وتصديره ويصدر لدول الخليج والدول الأجنبية، تكلفة زراعة المحصول قليلة حيث أنه لا يحتاج إلى أى تكلفة خلال الزراعة سوى تكلفة البذور ولا يحتاج المحصول إلى إستخدام أى أنواع من المبيدات الخاصة بالزراعة (مديرية الزراعة، ٢٠٢١)، مزارعي الفيوم يفضلون زراعة عباد القمر نظرا لخبرتهم فيه وتوارثهم زراعته، بالإضافة إلى إنخفاض تكاليف الزراعة مقارنة بباقي الزراعات الأخرى للنباتات الطبية والعطرية، ويعتبر مصدرا هاما لزيادة الدخل المزرعى باعتباره أحد أبرز النباتات الطبية و العطرية التي تشتهر محافظة الفيوم بزراعته حيث أنه يدر دخلا و فيرا للمزارع (مديرية الزراعة، ٢٠٢١)، تُعتبر فترة حصاد محصول «عباد القمر» هي الفترة الذهبية للأطفال والفتيات اللاتي يستعدن للزواج، نظراً لعملهن في جني ثمار هذا النبات باليومية، خصوصا أنها مهمة سهلة وسريعة. (مديرية الزراعة، ٢٠٢١)

**أهداف الدراسة:**

- تستهدف الدراسة بصفة رئيسية تحليل سلاسل القيمة لمحصول عباد القمر بمحافظة الفيوم و ذلك من خلال الأهداف الفرعية التالية:
- ١- دراسة تطور كل من المساحة المنزرعة والإنتاجية الفدانية بالطن والإنتاج الكلى بالطن لنبات عباد القمر على مستوى جمهورية مصر العربية خلال (٢٠٠١-٢٠١٩).
  - ٢- التعرف على التكاليف الإنتاجية بالجنيه لفدان من نبات عباد القمر فى محافظة الفيوم.
  - ٣- تقدير المؤشرات الاقتصادية لفدان من نبات عباد القمر فى محافظة الفيوم.
  - ٤- التعرف على تكاليف عمليات مابعد الحصاد ،و دراسة المسالك التسويقية وأوجه التصرف للمنتجين فى نبات الكلانديولا خلال موسم (٢٠٢٠-٢٠٢١).
  - ٥- التعرف على صافى ثمن الطن المسوق لنبات عباد القمر حسب المسالك التسويقية المختلفة خلال موسم (٢٠٢٠-٢٠٢١).
  - ٦- دراسة توزيع التكاليف التسويقية المختلفة لنبات عباد القمر قبل التصدير موسم (٢٠٢٠-٢٠٢١).
  - ٧- التعرف على أهم المشكلات التي تواجه مزارعي نبات عباد القمر بمحافظة الفيوم.
- الطريقة البحثية ومصادر البيانات:**

اعتمدت الدراسة على مصدرين للبيانات المصدر الأول البيانات المنشورة وغير المنشورة والمرتبطة ارتباطا وثيقا بموضوع الدراسة، تم استخدام تحليل سلاسل القيمة لنبات عباد القمر وذلك بداية من زراعة المحصول على مستوى مراكز محافظة الفيوم وصولا للتصدير للدول بالخارج، المصدر الثانى البيانات الأولية والتي تم جمعها من خلال استمارات الاستبيان الخاصة بموضوع الدراسة من خلال عقد عدة مقابلات شخصية مع مزارعي ومصدري نبات عباد القمر على مستوى مراكز وقرى محافظة الفيوم.

**توصيف منطقة الدراسة:**

تم اختيار محافظة الفيوم لأنها تحتل المركز الأول من حيث المساحة المنزرعة بالنباتات الطبية والعطرية بإجمالي حوالي ٢٣٠٠٠ فدان من إجمالي حوالي ٩٩٠٠٠ فدان على مستوى الجمهورية تمثل ٢٢,٥% من إجمالي الجمهورية، ويمثل إنتاج محافظة الفيوم حوالي ١٠٢٠٠٠ طن من إجمالي الجمهورية البالغ حوالي ٥١٨٠٠٠ طن بنسبة مئوية قدرها حوالي ٢٠% (مديرية الزراعة، ٢٠٢١)، وتتنوع النباتات الطبية والعطرية بالفيوم فيما بين شيح وعباد قمر وشمر وبردقوش وكرابية ونعناع وطبقا لبيانات المجلس التصديرى للحاصلات الزراعية، وتعتبر محافظة الفيوم من المحافظات التي يُطبق بها سلسلة القيمة المُضافة لمحصول عباد القمر بداية من الزراعة وحتى الوصول للمستهلك، مروراً بعمليات الإنتاج والتسويق خارجياً،

وسواء كان خاماً أولياً أو مُنتجات مُصنّعة، توفر العمالة المدربة على زراعة وجمع محصول عباد القمر، ملائمة المناخ المعتدل بالمحافظة لزراعة عباد القمر حيث عدم نزول الامطار بغزارة بالمحافظة جعل عدم وجود فرصة للاصابة بالعفن المسبب للنيماتودا، ووجود المناشر الخاصة بتجفيف المحصول والمصدرين للمحصول بالمحافظة (مديرية الزراعة، ٢٠٢١)، تحتل محافظة الفيوم المركز الاول في زراعة نبات الكلانديولا على مستوى الجمهورية حيث بلغت المساحة المنزرعة من نبات عباد القمر على مستوى الجمهورية نحو ١٧٥٧ فدان، وبلغت المساحة المنزرعة منه نحو ١٧٤٨ فدان وذلك على مستوى مراكز محافظة الفيوم بنسبة بلغت ٩٩,٤٩% من إجمالي مساحة الاقحوان (عباد القمر) على مستوى الجمهورية وذلك عام ٢٠١٩، تتم زراعة المحصول على مستوى مراكز أطسا و ابشواى ويوسف الصديق بمحافظة الفيوم (مديرية الزراعة، ٢٠٢١) ، يوضح الجدول (١) أن من اسباب اختيار محافظة الفيوم توزيع زراعة نبات دوار القمر (الاقحوان) على مستوى مراكز المحافظة حيث تم اختيار مركزى ابشواى ويوسف الصديق حيث يمثلان ٥٥,٥%، ٤١,٩% على الترتيب من إجمالي المساحة المنزرعة بالمحافظة.

جدول (١) توزيع المساحة المنزرعة بالفدان والإنتاجية بالطن والإنتاج الكلى بالطن لنبات عباد القمر على

مستوى مراكز محافظة الفيوم خلال الموسم الزراعي ٢٠٢٠/٢٠٢١

المراكز	المساحة المنزرعة (فدان)	%	متوسط الإنتاجية (طن أخضر)	%	الإنتاج الكلى (طن أخضر)	%
الفيوم	-	-	-	-	-	-
سنورس	-	-	-	-	-	-
طامية	-	-	-	-	-	-
أطسا	٤٥	٢,٥	١٥	٣٣,٣	٦٧٥	٢,٥
ابشواى	٩٩٣	٥٥,٥	١٥	٣٣,٣	١٤٨٩٥	٥٥,٥
يوسف الصديق	٧٥٠	٤١,٩	١٥	٣٣,٣	١١٢٥٠	٤١,٩
الإجمالي	١٧٨٨	١٠٠	٤٥	١٠٠	٢٦٨٢٠	١٠٠

المصدر: ادارة الخدمات، قسم الاحصاء مديرية الزراعة بالفيوم ، ٢٠٢١.

اختيار عينة الدراسة:

بلغ إجمالي عدد مفردات عينة الدراسة والمجموعة بطريقة عشوائية من مزارعي محصول عباد القمر نحو ١٥٠ مزارع لمحصول الكلانديولا حيث تمثل العينة ١٥% من إجمالي مزارعي المحصول بعينة الدراسة البالغ عددهم حوالي ١٠٠٠ مزارع وتم توزيع مفردات العينة بنحو ٨٥ مزارع من قرية ابشواى بنسبة تمثل ٥٧% من إجمالي عدد المزارعين بعينة الدراسة ، حوالي ٦٥ مزارع من قرية يوسف الصديق بنسبة تمثل ٤٣% من إجمالي عدد المزارعين بعينة الدراسة.

نتائج الدراسة ومناقشتها:

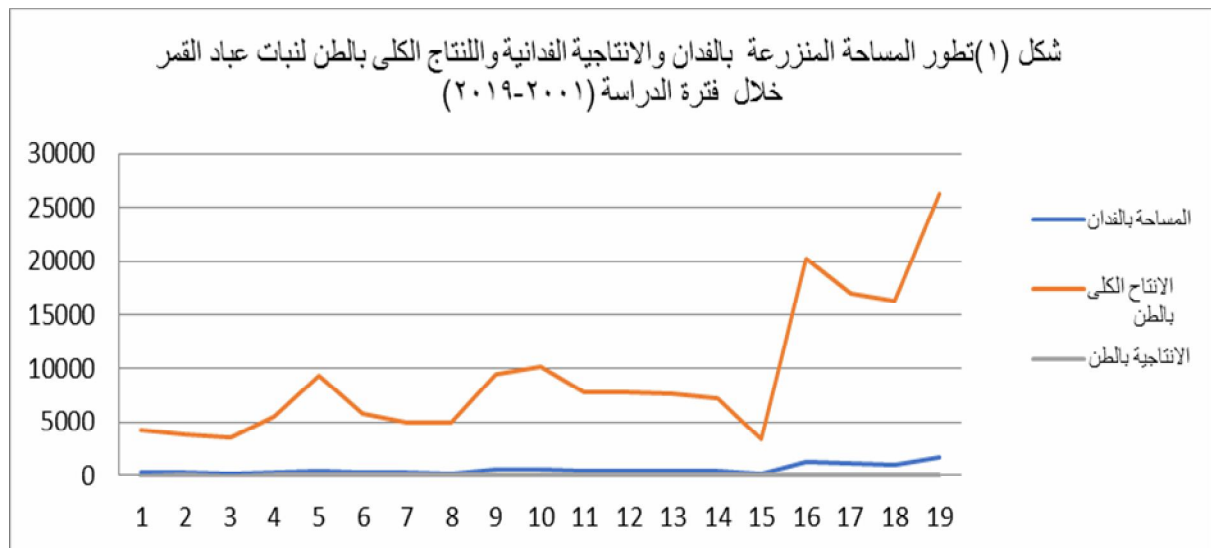
اتضح من جدولى (٢، ٣) والشكل (١) تطور المساحة المنزرعة بالفدان والإنتاجية الفدانية، والإنتاج الكلى بالطن لنبات عباد القمر خلال الفترة (٢٠٠١-٢٠١٩)، حيث بلغ الحد أعلى للمساحة المنزرعة نحو ١٧٤٨ فدان عام ٢٠١٩، وقدر الحد الأدنى بحوالي ٦٨ فدان عام ٢٠٠٨، بمتوسط قدر بنحو ٥٧٠,٩٥ فدان، ، قدر الحد الأعلى للإنتاجية الفدانية لمحصول عباد القمر بنحو ١٨ طن عام ٢٠٠٤، بينما بلغ الحد الأدنى نحو ١٥ طن عام ٢٠٠١ ، بمتوسط قدر بحوالي ١٦,٣٦ طن ، قدر الحد الاقصى للإنتاج الكلى لفدان من محصول عباد القمر نحو ٢٦٣٤٥ طن عام ٢٠١٩، وبلغ الحد الأدنى حوالي ٣٤٠٦ طن عام ٢٠١٥ بمتوسط بلغ نحو ٩٢٤٠,١١ طن، ، كما تبين زيادة الإنتاج الكلى بالطن لنبات عباد القمر سنويا بحوالي ٨٢٥,٩ طن خلال فترة الدراسة المشار إليها وقد تأكد معنويه ذلك احصائياً ، بلغ معامل الاختلاف نحو ٧٦,٤ ، ٧,٤ ، ٦٨ لكل من المساحة المنزرعة والإنتاجية الفدانية والإنتاج الكلى على الترتيب، اتضح أن معامل الاختلاف

للمساحة المنزرعة أكبر من معاملي الاختلاف لكلا من الإنتاجية الفدانية والإنتاج الكلي للفدان مما يعنى أن التشتت النسبي للمساحة المنزرعة أكبر من التشتت النسبي لكلا من الإنتاجية الفدانية، الإنتاج الكلي للفدان، وهذا يعنى أن التقلبات المؤثرة على المساحة المنزرعة أكبر من التقلبات المؤثرة على كلا من الإنتاجية الفدانية والإنتاج الكلي للفدان.

جدول (٢) تطور المساحة المنزرعة بالفدان والإنتاجية الفدانية والإنتاج الكلي بالطن لنبات عباد القمر على مستوى جمهورية مصر العربية خلال فترة الدراسة (٢٠١٩-٢٠٠١)

السنوات	المساحة المنزرعة (فدان)	الإنتاجية الفدانية (طن أخضر)	الإنتاج الكلي (طن أخضر)
٢٠٠١	٢٨٠	١٥	٤٢٠٠
٢٠٠٢	٢٥٢	١٥,٥	٣٧٨٠
٢٠٠٣	٢٢٦	١٥	٣٥١٣
٢٠٠٤	٣٠٥	١٨	٥٤٨٦
٢٠٠٥	٥٢٨	١٧,٧	٩٣٢٨
٢٠٠٦	٣٢٥	١٧,٩	٥٨٠٦
٢٠٠٧	٢٧٨	١٧,٨	٤٩٣٩
٢٠٠٨	١٦٨	١٧,٥	٤٩٤٠
٢٠٠٩	٥٣٨	١٧,٦	٩٤٥٨
٢٠١٠	٥٩٥	١٧,٢	١٠٢٢٢
٢٠١١	٤٥٢	١٧,٤	٧٨٦٢
٢٠١٢	٤٥٢	١٧,٤	٧٨٦٢
٢٠١٣	٤٩٥	١٥,٤	٧٦٤٣
٢٠١٤	٤٧٢	١٥,٣	٧٢٥٦
٢٠١٥	٢٢٠	١٥,٥	٣٤٠٦
٢٠١٦	١٣٢٧	١٥,٣	٢٠٢٥٩
٢٠١٧	١١١٤	١٥,٢	١٦٩٣٧
٢٠١٨	١٠٧٣	١٥,٢	١٦٣٢٠
٢٠١٩	١٧٤٨	١٥,١	٢٦٣٤٥
المتوسط	٥٧٠,٩٥	١٦,٣٦	٩٢٤٠,١١
معامل الاختلاف	٧٦	٧,٤	٦٨
الحد الأعلى	١٧٤٨	١٨	٢٦٣٤٥
الحد الأدنى	١٦٨	١٥	٣٤٠٦

المصدر: جمعت وحسبت من نشرات الاقتصاد الزراعي، قطاع الشؤون الاقتصادية، وزارة الزراعة، اعداد متفرقة.



المصدر: بيانات جدول (٢).

جدول (٣) معادلات تطور المساحة المنزرعة والإنتاجية الفدانية والإنتاج الكلى لنبات عباد القمر على مستوى الجمهورية خلال فترة الدراسة (٢٠٠١-٢٠١٩)

	البيان	المعادلة	R <sup>2</sup>	F
1	المساحة المنزرعة (فدان)	$\hat{Y}_1 = 4.12 + 56.68X_1$ 0.03 4.5	0.55	20.38
2	الإنتاجية طن/فدان	$\hat{Y}_2 = 17.16 - 0.08X_2$ 30.08 (1.6)	0.13	2.63
3	الإنتاج الكلى طن/فدان	$\hat{Y}_3 = 980.8 + 825.9X_3$ 0.47 4.47	0.54	19.93*

- (الأرقام بين الأقواس سالبة)، معنوي عند مستوى ٠,٠٥ .

المصدر: حسبت من بيانات جدول (٢)،

سلاسل القيمة لمحصول عباد القمر  
التكاليف الإنتاجية

اتضح من بيانات جدول (٤) والشكل (٢) ان التكاليف الكلية لفدان من محصول عباد القمر بلغت نحو ١٩٧٣٠ جنيه، وقدر إجمالي التكاليف المتغيرة بحوالي ١٣٣٧٠ جنيه بنسبة ٦٩,٦% من التكاليف الكلية وبلغ إجمالي التكاليف الثابتة نحو ٦٠٠٠ جنيه بنسبة ٣٠,٤% من إجمالي التكاليف وبلغ إجمالي تكاليف مستلزمات الإنتاج (السماذ البلدى، السماذ الكيماوى، الوقاية) نحو ٥٠٣٠ جنيه بنسبة ٣٦,٦% من إجمالي التكاليف المتغيرة، ٢٥,٥% من إجمالي التكاليف، وقدر إجمالي التكاليف الزراعية (تجهيز الارض، العمل البشرى) بنحو ٨٧٠٠ جنيه بما يمثل ٦٣,٤%، ٤٤,١% من إجمالي التكاليف المتغيرة و التكاليف الكلية على الترتيب.

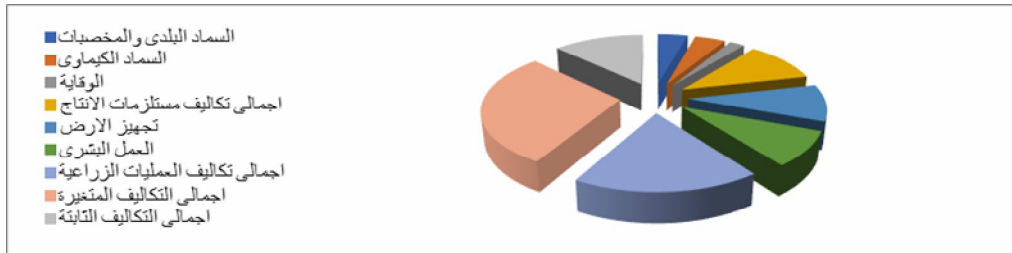
جدول (٤) التكاليف الإنتاجية الفدانية بالجنيه لنبات عباد القمر في محافظة الفيوم بعينة الدراسة خلال موسم (٢٠٢٠/٢٠٢١)

البيان	التكاليف الإنتاجية (جنيه)	% من التكاليف الكلية
عدد العينة	١٥٠	
السماذ البلدى والمخصبات	٢٠٠٠	١٠,١
%	٣٩,٧	
السماذ الكيماوى	٢٠٣٠	١٠,٣
%	٤٠,٤	
الوقاية	١٠٠٠	٥,١
%	١٩,٩	
إجمالي تكاليف مستلزمات الإنتاج	٥٠٣٠	٢٥,٥
% من إجمالي التكاليف المتغيرة	٣٦,٦	
تجهيز الارض	٤٥٠٠	٢٢,٨
%	٥١,٧	
العمل البشرى	٤٢٠٠	٢١,٣
%	٤٨,٣	
إجمالي تكاليف العمليات الزراعية	٨٧٠٠	٤٤,١
% من التكاليف المتغيرة	٦٣,٤	
إجمالي التكاليف المتغيرة	١٣٣٧٠	٦٩,٦
% من التكاليف الكلية		
إجمالي التكاليف الثابتة	٦٠٠٠	٣٠,٤
% من التكاليف الكلية		
إجمالي التكاليف الكلية	١٩٧٣٠	

المصدر: جمعت وحسبت من بيانات استمارات الاستبيان، ٢٠٢١ .

بلغت نسبة السماد البلدي ٣٩,٧%، ١٠,١% من إجمالي تكاليف مستلزمات الإنتاج، التكاليف الكلية على الترتيب، بينما مثلت نسبة السماد الكيماوي ٤٠,٤%، ١٠,٣% من إجمالي تكاليف مستلزمات الإنتاج، التكاليف الكلية على الترتيب، وقدرت نسبة الوقاية من أمراض النبات ١٩,٩%، ٥,١% من إجمالي مستلزمات الإنتاج وإجمالي التكاليف، بلغت نسبة تجهيز الارض ٥١,٧%، ٢٢,٨% من إجمالي تكلفة العمليات الزراعية والتكاليف الكلية على الترتيب، في حين مثلت نسبة العمل البشري ٤٨,٣% من إجمالي تكلفة العمليات الزراعية، ٢١,٣% من إجمالي التكاليف.

شكل (٢) الأهمية النسبية لتكاليف زراعة وإنتاج فدان من التكاليف الكلية لمحصول عباد القمر (جنيه/فدان)



المصدر: بيانات جدول (٤).

ثانياً: تكاليف ما بعد الحصاد:

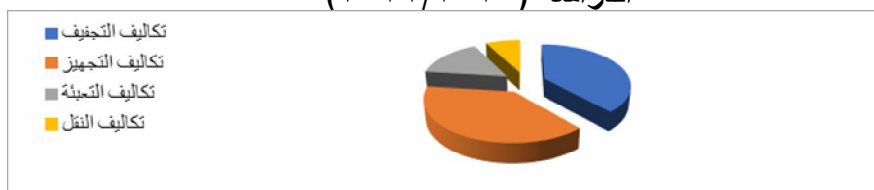
تبين من جدول (٥) وشكل (٣) أن إجمالي تكاليف العمليات الخاصة بالطن الجاف من محصول الكلانديولا بعد الحصاد بعينة الدراسة للموسم الزراعي ٢٠٢٠/٢٠٢١ بلغت حوالي ٦٥٠٠ جنيه حيث أن نحو ٧-٥ طن أخضر من محصول عباد القمر يعطى نحو ١-٥ طن جاف من المحصول، وبلغت تكاليف التجفيف لمحصول عباد القمر نحو ٢٥٠٠ جنيه/طن بما يمثل ٣٨,٥% من إجمالي التكاليف لعمليات ما بعد الحصاد، وقدرت تكاليف التجهيز للمحصول بحوالي ٢٥٠٠ جنيه/طن بنسبة ٣٨,٥% من إجمالي التكاليف، في حين بلغت تكاليف التعبئة حوالي ١٠٠٠ جنيه/طن بما يمثل ١٥,٤% من إجمالي تكاليف عمليات ما بعد الحصاد، وأخيراً بلغت تكلفة النقل للمحصول نحو ٥٠٠ جنيه/طن بنسبة ٧,٧% من إجمالي تكاليف ما بعد الحصاد.

جدول (٥) تكاليف عمليات ما بعد الحصاد للطن الجاف من محصول عباد القمر بعينة الدراسة موسم ٢٠٢٠/٢٠٢١

البيان	جنيه/طن	%
تكاليف التجفيف	٢٥٠٠	٣٨,٥
تكاليف التجهيز	٢٥٠٠	٣٨,٥
تكاليف التعبئة	١٠٠٠	١٥,٤
تكاليف النقل	٥٠٠	٧,٧
الإجمالي	٦٥٠٠	١٠٠

المصدر: جمعت وحسبت من بيانات استمارات الاستبيان ٢٠٢١.

شكل (٣) الأهمية النسبية لتكاليف عمليات ما بعد الحصاد للطن الجاف من محصول عباد القمر بعينة الدراسة (٢٠٢٠/٢٠٢١)



المصدر: بيانات جدول (٥).

ثالثاً: المؤشرات الاقتصادية لمحصول عباد القمر:

اتضح من المؤشرات الاقتصادية للطن الجاف من محصول عباد القمر بعينة الدراسة بجدول (٦) أن سعر الطن الجاف\* بلغ نحو ٢٥٠٠٠، ٣٢٥٠٠ جنيه/طن وذلك لكلا من تاجر الجملة والمصدر على الترتيب، وقدر صافي العائد بحوالي ٥٢٧٠، ١٢٧٧٠ جنيه/فدان لكلا من تاجر الجملة والمصدر على الترتيب، بهامش ربح، هامش كلى بلغا نحو ٢١،١%، ٩٣٥٠ جنيه/طن على الترتيب لتاجر الجملة وحوالي ٣٩،٣%، ١٨٧٧٠ جنيه/طن على الترتيب للمصدر، وقدر العائد على الجنيه المستثمر بنحو ٠،٢٧، ٠،٦٥ جنيه/طن لكلا من تاجر الجملة والمصدر على الترتيب.

جدول (٦) المؤشرات الاقتصادية للطن الجاف من محصول عباد القمر بعينة الدراسة في محافظة الفيوم ٢٠٢١

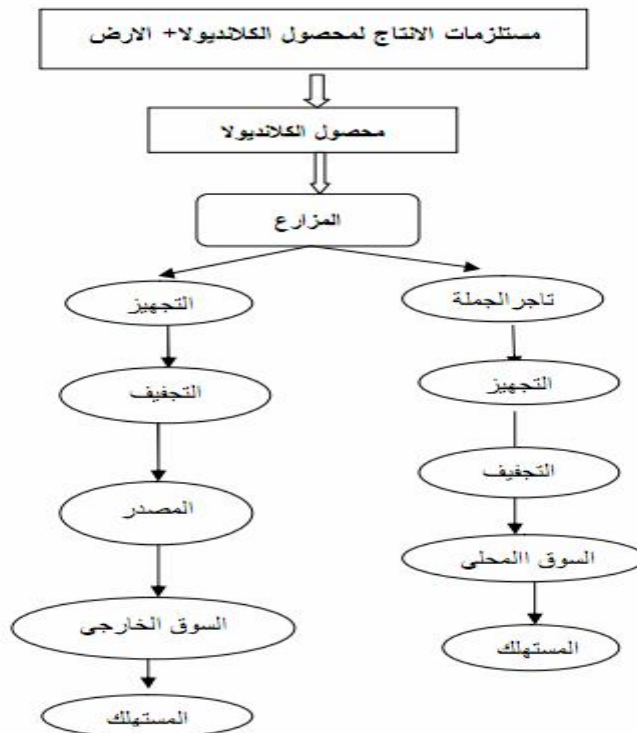
المصدر	تاجر الجملة	البيان
٣٢٥٠٠	٢٥٠٠٠	السعر (جنيه/طن)
١٩٧٣٠	١٩٧٣٠	التكاليف الكلية (جنيه/طن)
١٢٧٧٠	٥٢٧٠	صافي العائد (جنيه/طن)
٣٩،٣	٢١،١	هامش الربح %
١،٦	١،٣	الايادات / التكاليف (جنيه/طن)
٠،٦٥	٠،٢٧	العائد على الجنيه المستثمر (جنيه/طن)
١٨٧٧٠	٩٣٥٠	الهامش الكلى (جنيه/طن)

المصدر: جمعت وحسبت من بيانات استثمارات الاستبيان، ٢٠٢١، \*كل ٥ طن أخضر ← اطن جاف

مراحل سلسلة القيمة لمحصول عباد القمر:

اتضح من الشكل (٤) المسالك التسويقية لمحصول الكلانديولا في محافظة الفيوم، حيث يتم ذلك من خلال مسلكين تسويقين الاول من المزارع حيث يعطى المحصول لتاجر الجملة والذي يقوم بالتجهيز والتجفيف ثم يبيعه للسوق المحلى ومنه للمستهلك، المسلك الثانى المزارع حيث يقوم بالتجهيز والتجفيف للمحصول ثم يقوم ببيعه للمصدر والذي بدوره يقوم ببيعه للسوق العالمى .

شكل (٤) رسم تخطيطى لسلسلة القيمة لمحصول عباد القمر



المصدر: جمعت من بيانات استثمارات الاستبيان، ٢٠٢١.



اتضح من جدول (٧) أوجه التصرف المختلفة والتوزيع النسبي لمحصول عباد القمر بعينة الدراسة أن نسب بيع المحصول بلغت ١٥%، ٨٥% وذلك لكلا من تاجر الجملة، المصدرين على الترتيب و ذلك لزيادة الطلب العالمي على الكلانديولا عن الطلب المحلي وذلك نظرا لاهميته الاقتصادية المرتفعة لكونه نبات طبي وعطري هام جدا والاقبال الشديد من السوق الخارجي على استخدامه.

جدول (٧) أوجه التصرف في محصول عباد القمر بعينة الدراسة موسم (٢٠٢٠-٢٠٢١)

الإنتاج الكلى (طن)	كمية المحصول المباع لتجار الجملة (طن)	%	كمية المحصول المباع للمصدرين (طن)	%
٦٥٠ طن	٩٠	١٥	٥١٠	٨٥

المصدر: جمعت وحسبت من استمارة الاستبيان، ٢٠٢١.

تبين من بيانات جدول (٨) أن المنتج لنبات الكلانديولا بعينة الدراسة يحصل على ٧١,٤% من سعر تاجر الجملة بينما يحصل على ٧٢,٢% من سعر المصدر.

جدول (٨) قيمة ونسبة نصيب المنتجين خلال المسالك التسويقية لمحصول عباد القمر بعينة الدراسة موسم (٢٠٢٠-٢٠٢١)

المسلك التسويقي	متوسط السعر المزرعي (جنيه/طن)	متوسط سعر البيع (جنيه/طن)	الهامش التسويقي	نصيب المنتجين%
تاجر الجملة	٢٥٠٠٠	٣٥٠٠٠	١٠٠٠٠	٧١,٤
المصدر	٣٢٥٠٠	٤٥٠٠٠	١٢٥٠٠	٧٢,٢

المصدر: جمعت وحسبت من استمارة الاستبيان، ٢٠٢١.

اتضح من بيانات جدول (٩) وشكلى (٥)، (٦)، أن توزيع التكاليف التسويقية لمحصول عباد القمر بالنسبة لكلا من تاجر الجملة، والمصدرين تتمثل في نسبة تكاليف الفرز بلغت ١٦,٨٤%، ١١,٩% من إجمالي التكاليف لكلا من تاجر الجملة، المصدرين على الترتيب، مثلت نسبة تكاليف التجفيف ٣١,٥٨%، ٢٩,٧٦% من إجمالي التكاليف لكلا من تاجر الجملة، المصدرين على الترتيب، في حين بلغت نسبة تكاليف الفحص وتحليل العينات بالنسبة للمصدرين ٣,٥٧%، ١١,٩% على الترتيب من إجمالي التكاليف، مثلت تكاليف التعبئة ٧,٣٧%، ٥,٩٥% من إجمالي التكاليف لكلا من تاجر الجملة، المصدرين على الترتيب، وأخيرا مثلت تكاليف النقل ٨,٤٢%، ٥,٩٥% من إجمالي التكاليف لكلا من تاجر الجملة، المصدرين على الترتيب.

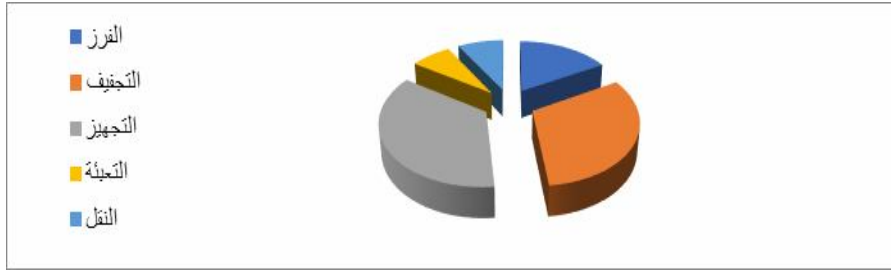
جدول (٩) توزيع التكاليف التسويقية المختلفة لمحصول عباد القمر قبل التصدير بعينة الدراسة موسم (٢٠٢٠-٢٠٢١)

البيان	تكاليف لتاجر الجملة (جنيه)	%	التوزيع المصدرين (جنيه)	%
الفرز	٨٠٠	١٦,٨٤	١٠٠٠	١١,٩
التجفيف	١٥٠٠	٣١,٥٨	٢٥٠٠	٢٩,٧٦
التجهيز	١٧٠٠	٣٥,٧٩	٢٦٠٠	٣٠,٩٥
الفحص	-	-	٣٠٠	٣,٥٧
تحليل العينات	-	-	١٠٠٠	١١,٩
التعبئة	٣٥٠	٧,٣٧	٥٠٠	٥,٩٥
النقل	٤٠٠	٨,٤٢	٥٠٠	٥,٩٥
الإجمالي	٤٧٥٠	١٠٠	٨٤٠٠	١٠٠

المصدر: جمعت وحسبت من بيانات استمارات الاستبيان، ٢٠٢١.

شكل (٥) توزيع التكاليف التسويقية لمحصول عباد القمر بالنسبة لتاجر الجملة بعينة الدراسة موسم

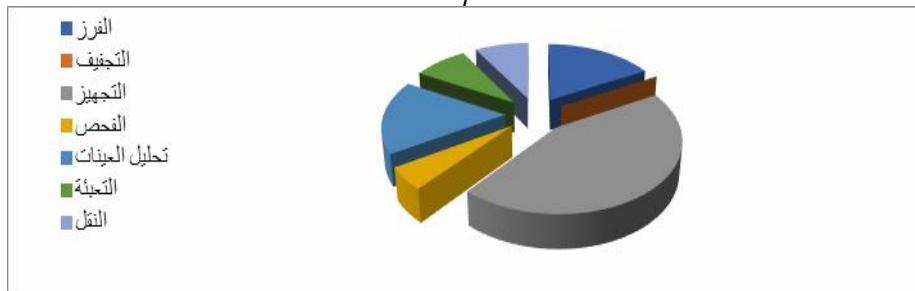
٢٠٢١/٢٠٢٠



المصدر: بيانات جدول (٩).

شكل (٦) توزيع التكاليف التسويقية لمحصول عباد القمر بالنسبة للمصدرين بعينة الدراسة موسم

٢٠٢١/٢٠٢٠



المصدر: بيانات جدول (٩).

اتضح من بيانات جدول (١٠) أن صافى عائد الطن المسوق من محصول عباد القمر بعينة الدراسة للمصدرين بلغ حوالي ١٦٨٧٠ جنيه/طن و هو أعلى من صافى عائد الطن المسوق للمحصول بالنسبة لتجار الجملة بعينة الدراسة والذي بلغ نحو ١٢٨٢٠ جنيه/طن.

جدول (١٠) صافى ثمن الطن المسوق حسب المسالك التسويقية المختلفة لمحصول عباد القمر بعينة

الدراسة موسم (٢٠٢٠-٢٠٢١)

المسلك التسويقي	سعر الطن/جنيه	إجمالي التكاليف*	صافى عائد الطن المسوق
تاجر الجملة	٣٥٠٠٠	٢٢١٨٠	١٢٨٢٠
المصدر	٤٥٠٠٠	٢٨١٣٠	١٦٨٧٠

المصدر: جمعت وحسبت من بيانات استمارة الاستبيان، ٢٠٢١، \*التكاليف التسويقية + التكاليف الإنتاجية

تحليل نقاط الضعف والقوة لسلسلة القيمة لمحصول عباد القمر في محافظة الفيوم:

تستهدف سلسلة القيمة لمحصول عباد القمر بشكل مباشر كافة أطراف السلسلة وتتمثل في المزارعين، والتجار والمصدرين، ومن خلال تتبع مراحل السلسلة تبين أن تقنيات الزراعة وممارسات الإنتاج قديمة وعدد قليل جدا من المزارعين يستخدمون التقنيات الحديثة بالإضافة إلى أن معظم المزارعين يستخدمون الطرق القديمة في الري، وكذلك الممارسات اليدوية للتسميد واستخدام المدخلات ذات التكنولوجيا المتدنية، وحدات التصنيع والتجهيز والتجفيف للمحصول بحالة سيئة جدا مع عدم وجود منتجات ذات العلامات التجارية أو شهادات جودة، بالإضافة إلى انعدام الدور الإرشادي والتدريبي للمنتجين، عدم وجود كيانات قوية أو ورايط للمنتجين والمصدرين تكون منوطة بعملية الإنتاج وتجميع المحصول وتجهيزه للتسويق والتصدير وفقا لمعايير الجودة.

١- نقاط القوة:

١- الميزة النسبية التي تحظى بها محافظة الفيوم في إنتاج الكلانديولا.

٢- الخبرة الكبيرة لمزارعي الكلانديولا في انتاج هذا المحصول.

٣- المناخ الاقتصادي الجيد وتحسن مؤشرات النمو الاقتصادي .

٤- وجود حلقات تسويقية من المصدرين مرتبطة بالأسواق الخارجية.

#### ٢- نقاط الضعف :

١- تقنيات الزراعة وممارسات الإنتاج قديمة وعدد قليل جدا من المزارعين يستخدمون التقنيات الحديثة.

٢- معظم المزارعين يستخدمون الطرق القديمة في الري .

٣- الممارسات اليدوية للتسميد واستخدام المدخلات ذات التكنولوجيا المتدنية.

٤- قلة عدد وحدات التجهيز والتجفيف .

٥- عدم وجود منتجات ذات علامات تجارية أو شهادات جودة .

٦- انعدام الدور الارشادي والتدريبي للمنتجين .

٧- عدم وجود كيانات قوية للمنتجين تكون منوطة بعملية الإنتاج وتجميع المحاصيل وتجهيزها للتسويق والتصدير وفقا لمعايير الجودة.

#### ٣- الفرص:

١- امكانية التوسع في التصنيع واقامة المشروعات الصغيرة والمتوسطة وايجاد فرص تسويقية للإنتاج .

٢- تبني الدولة سياسات واستراتيجيات حالية ومستقبلية لدعم المشروعات الصغيرة والمتوسطة

٣- نظام الزراعة العضوية واللوائح ونظم إصدار الشهادات للمزارعين متاح من قبل الجهات المعنية .

٤- اتاحة المعلومات حول الممارسات الزراعية الجيدة (GAP) اللازمة حتى يمكن الإنتاج وفقا لمعايير الجودة

٥- وجود الخبرات اللازمة لتدريب المنتجين على الممارسات الحديثة في الإنتاج.

#### ٤- التهديدات:

١- التنافس بين صغار المنتجين أصحاب الممارسات الزراعية القديمة والمنتجين الكبار .

٢- ارتفاع أسعار المدخلات الزراعية واستغلال التجار .

٣- صعوبة الحصول على التمويل.

٤- المنافسة السعرية بين المصدرين المصريين وسوء المواصفات للمنتجات المصرية من حيث الجودة والسلامة.

٥- التفتت الحيازي وزراعة الكلانديولا على مساحات الصغيرة يقلل من وفورات السعة .

#### أهم المشاكل التي تواجه مزارعي محصول عباد القمر بمحافظة الفيوم:

تبين من خلال نتائج استمارات الاستبيان مع مزارعي نبات القمر بمحافظة الفيوم وجود بعض

المشاكل التي تواجههم وهي:

١- تلوث المياه بالصرف الصحي.

٢- الطرق غير ممهدة للمزارع.

٣- محصول عباد القمر رغم أهميته الاقتصادية والتصديرية لكونه نبات طبي وعطري واعد الا أنه لم يأخذ

حقه اعلاميا مثل باقى النباتات الطبية والعطرية التي لم تكن فى مثل أهميته الاقتصادية.

٤- ارتفاع اجور العمالة المدربة على زراعة وجمع المحصول وذلك لقلتها.

٥- الاضطرابات فى الاسعار وعدم استقرارها جعل هناك عدم اقبال شديد على زراعة المحصول وذلك

بسبب غياب دور الدولة الرقابى.

٦- غياب دور الدولة الرقابى أوجد فرصة كبيرة لاحتكار بعض المصدرين لإنتاج المحصول من المزارعين بأسعار زهيدة.

### التوصيات :

- من خلال نتائج الدراسة والمشاكل التى تواجه مزارعي محصول عباد القمر توصلت الدراسة الى  
بض التوصيات كالاتى:
- ١- التوسع فى نشر زراعة محصول عباد القمر وذلك عن طريق تفعيل دور الارشاد الزراعي لزيادة توعية المزارعين بأهمية محصول الاقحوان بدءا من انتقاء البذور وصولا للسوق الخارجية.
  - ٢- انشاء مصانع لاستخلاص الزيوت الطبية والعطرية من المحصول واستخدامه محليا وتصديره الى الخارج بأسعار مرتفعة وذلك لزيادة الدخل القومى.
  - ٣- توفير المياه النظيفة وذلك لشدة تأثر المحصول بجودة المياه .
  - ٤- العمل على زيادة المساحة المنزرعة من خلال التوسع الافقى بالمحافظات عالية الإنتاجية الفدانية بالمحصول وتشجيع المزارعين على زراعته لاستهلاكه على المستوى المحلى ايضا وخاصة لما يتمتع به المحصول من أهمية اقتصادية وطلب من السوق العالمى .
  - ٥- انشاء شبكة للمعلومات التسويقية وذلك لوصول المعلومات التسويقية بطريقة ميسرة للمزارعين والمصدرين ضمانا لتسويق منتجاتهم بالسعر المناسب والجودة العالية من المحصول.
  - ٦- تشجيع تكوين الجمعيات الأهلية الخاصة بزراعة المحصول وتدعيمها لما لها من دور فى نشر التوعية بزراعة المحصول فى المحافظات ومن ثم زيادة صافى دخل المزارعين.
  - ٧- تشجيع الزراعة التعاقدية عن طريق ابرام عقود ملزمة بين المنتجين والمصدرين للمحصول بصيغة قانونية لضمان صحة هذه العقود من أجل زيادة الإنتاج ومكافحة الاحتكار لامكان بناع صناعة تصديرية زراعية على أسس صحيحة.
  - ٨- وضع حوافز حكومية لإنشاء مصانع متكاملة بالفيوم لتجهيز النباتات الطبية والعطرية بغرض التصدير بالمواصفات المطلوبة للسوق العالمى .
  - ٩- السعى الى توفير مستلزمات الإنتاج الزراعي بسعر مناسب للمزارعين من الجهات والبحثية ووزارة الزراعة.
  - ١٠- ضرورة وضع السياسات الإنتاجية و السعريّة الملائمة لزيادة الإنتاج من ناحية مع ضرورة الالتزام بالمواصفات العالمية لمتطلبات الاسواق الخارجية من ناحية أخرى.

### الملخص:

تزرع مصر بثروة هائلة من النباتات الطبية والعطرية، تحتل بها المركز الرابع عالمياً في تصديرها، في صورة خام تفقدها عائداً اقتصادياً كبيراً، ويتغير الوضع في حالة تحويلها لمنتجات مُصنَّعة أو وسيطة، وحسب التقارير الزراعية، تحتل النباتات الطبية والعطرية المركز الخامس، في قائمة المحاصيل التصديرية المصرية، بعد محصول القطن، بحجم صادرات تعادل ٩٠%، من إجمالي الناتج السنوي، ومعظمها يذهب إلى الاتحاد الأوروبي والولايات المتحدة الأمريكية، استهدفت الدراسة دراسة تطور كل من المساحة المنزرعة والإنتاجية الفدانية بالطن والإنتاج الكلى بالطن لنبات عباد القمر على مستوى جمهورية مصر العربية خلال (٢٠٠١-٢٠١٩)، التعرف على التكاليف الإنتاجية بالجنيه لفدان من نبات الاقحوان فى

محافظة الفيوم، تقدير المؤشرات الاقتصادية لفسان من نبات عباد القمر فى محافظة الفيوم. اعتمدت الدراسة بصفة اساسية على استمارات الاستبيان الخاصة بموضوع الدراسة من خلال عقد مقابلات شخصية مع مزارعي ومصدرى نبات الاقحوان (عباد القمر) على مستوى مراكز وقرى محافظة الفيوم واعتمد البحث ايضا على البيانات المنشورة وغير المنشورة والمرتبطة ارتباطا وثيقا بموضوع الدراسة، تم استخدام تحليل سلاسل القيمة لنبات عباد القمر وذلك بداية من زراعة المحصول على مستوى مراكز محافظة الفيوم وصولا للتصدير للدول بالخارج. من أهم اسباب اختيار محافظة الفيوم توزيع زراعة نبات الاقحوان على مستوى مراكز المحافظة حيث تم اختيار مركزى ابشواى ويوسف الصديق حيث يمثلان ٥٥,٥%، ٤١,٩% على الترتيب من إجمالي المساحة المنزرعة بالمحافظة، وتوصلت الدراسة الى أن الإنتاج الكلى بالطن لنبات عباد القمر قد تزايد سنويا بحوالى ٨٢٥,٩ طن خلال فترة الدراسة المشار اليها وقد تأكد معنويه ذلك احصائيا عند مستوى ٥% وقد بلغت قيمة معامل التحديد ( $R^2=0.54$ ) مما يعنى ان ٥٤% من التغيرات فى إنتاج الفدان الكلى بالطن من نبات الاقحوان يرجع تأثيرها لعامل الزمن ان التكاليف الكلية لفدان من محصول عباد القمر بلغت نحو ١٩٧٣٠ جنيه، تمثل إجمالي التكاليف المتغيرة نسبة ٦٩,٦% من التكاليف الكلية، وتمثل التكاليف الثابتة نسبة ٣٠,٤% من إجمالي التكاليف، مثل إجمالي تكاليف مستلزمات الإنتاجية ٣٦,٦% من إجمالي التكاليف المتغيرة، ٢٥,٥% من إجمالي التكاليف، وبلغت نسبة إجمالي التكاليف الزراعية ٦٣,٤%، ٤٤,١% من إجمالي التكاليف المتغيرة و التكاليف الكلية على الترتيب، اتضح من المؤشرات الاقتصادية للطن الجاف من محصول عباد القمر بعينة الدراسة أن متوسط الإنتاجية الفدانية بعينة الدراسة بلغت نحو ٥ طن أخضر بما يعطى نحو ١ طن جاف، بلغ سعر الطن الجاف نحو ٢٥٠٠٠، ٣٢٥٠٠ جنيه/طن وذلك لكلا من تاجر الجملة والمصدر على الترتيب، وبلغ صافى العائد نحو ٥٢٧٠، ١٢٧٧٠ جنيه/فدان لكلا من تاجر الجملة والمصدر على الترتيب، بهامش ربح، هامش كلى بلغا حوالى ٢١,١%، ٩٣٥٠ جنيه/طن لتاجر الجملة ونحو ٣٩,٣%، ١٨٧٧٠ جنيه/طن بالنسبة للمصدر، وقدر العائد على الجنيه المستثمر لكلا من تاجر الجملة والمصدر بنحو ٠,٢٧، ٠,٦٥ جنيه/طن، بلغت نسب البيع و ١٥%، ٨٥% وذلك لكلا من التاجر للجملة، المصدرين على الترتيب ويأتى ذلك بناء على تفضيل المصدرين عن تاجر الجملة لزيادة الطلب العالمى على الكلانديولا عن الطلب المحلى وذلك نظرا لاهميته الاقتصادية المطلوبة لكونه نبات طبي وعطرى هام جدا لدى الدول المتقدمة، اتضح أن المصدر لنبات الكلانديولا بعينة الدراسة يحصل على أعلى نصيب من تاجر الجملة حيث بلغ نصيب المصدر ٧٢,٢% بينما بلغ نصيب تاجر الجملة ٧١,٤%، بلغ صافى ثمن الطن المسوق من محصول الاقحوان بعينة الدراسة للمصدرين حوالى ٦٨٧٠ جنيه/طن و هو أعلى من صافى ثمن الطن المسوق للمحصول بالنسبة لتاجر الجملة بعينة الدراسة والذي بلغ نحو ١٢٨٢٠ جنيه/طن.

#### المراجع:

- ابو عساف، صفوان معذى، ٢٠٠٦ دراسة تحليلية لتسويق بعض النباتات الطبية والعطرية فى مصر، رسالة ماجستير، كلية الزراعة جامعة عين شمس.
- السيد، عمرو سيد صوفى (دكتور) ٢٠٢٠، أقتصاديات نظم الزراعة التقليدية والعضوية لأهم النباتات الطبية والعطرية بمحافظة الفيوم، المجلة المصرية للاقتصاد الزراعي، المجلد الثلاثون، العدد الثالث.
- برنامج التنمية المستدامة وزيادة فرص العمل، ٢٠١٣ حالة دراسية تحليل سلاسل القيمة لمحصول الكمون، ديسمبر.

- بيومي، منار عزت وآخرون، ٢٠١٧ كفاءة الصادرات المصرية لبعض النباتات الطبية والعطرية فى أهم الأسواق الخارجية ، مجلة الاقتصاد الزراعي والعلوم الاجتماعية ،جامعة المنصورة ،المجلد ٨، العدد ١١.
- جريدة أخبار اليوم ، ٢٠١٩، ملف خاص قرى مصرية تغزو العالمية.-
- جريدة اليوم السابع، ٢٠٢١ عباد القمر أشهر النباتات العطرية بالفيوم (أ) .
- جريدة اليوم السابع، ٢٠٢١ الأمل فى جناين النباتات الطبية والعطرية فى الفيوم والتصدير لكل العالم، (ب)
- جريدة الوطن، ٢٠٢١ عباد القمر يزين حقول الفيوم فى موسم حصاده.
- جريدة صوت الامة، ٢٠٢١ زيادة مساحة زراعة النباتات الطبية والعطرية لـ ٢٥٠ ألف فدان اختيار الفيوم
- شطا، محمد على محمد (دكتور)، ٢٠١٣ تحليل إقتصادي للكفاءة الإنتاجية والاقتصادية لبعض النباتات الطبية والعطرية فى مصر، مجلة الاقتصاد الزراعي والعلوم الاجتماعية ،جامعة المنصورة ،المجلد ٤ العدد.
- عبد الهادى، ميسة السيد وآخرون، ٢٠١٤ دراسة اقتصادية لاستجابة عرض أهم النباتات الطبية والعطرية فى مصر، مجلة الاقتصاد الزراعي والعلوم الاجتماعية ،جامعة المنصورة،المجلد ٥ العدد ١.
- عوض، نسرين ميلاد، ٢٠١٧ تحليل اقتصادي مقارن لسلسلة القيمة لاهم النباتات الطبية والعطرية العضوية والتقليدية، كلية الزراعة، جامعة الفيوم ،رسالة دكتوراه.
- محمد، صفية عمرو وآخرون ٢٠١٥، دراسة اقتصادية لإنتاج وتسويق بعض النباتات الطبية والعطرية العضوية فى محافظة الفيوم ،المجلة المصرية للبحوث الزراعية ،العدد ٩٣،المجلد ١.
- مديرية الزراعة بالفيوم ، ٢٠٢١، قسم الاحصاء، ادارة الخدمات (أ).
- مديرية الزراعة بالفيوم، ٢٠٢١، تقارير غير منشورة، (ب).
- وزارة الزراعة واستصلاح الاراضى، قطاع الشئون الاقتصادية، نشرات الاقتصاد الزراعي، أعداد متفرقة.

## **Economic study for the value chain of the Moon Flower plant in Egypt**

**Dalia Farouk Ibrahim Gaballah**

**Associate Professor - Desert Research Center**

### **Summary:**

Egypt is rich in medicinal and aromatic plants, which occupies the fourth place in the world in its export, in the form of raw materials that lose a great economic return, and the situation changes if it is converted into manufactured or intermediate products. According to agricultural reports, medicinal and aromatic plants occupy fifth place in the list of export crops. Egyptian, after the cotton crop, with a volume of exports equivalent to 90% of the total annual output, most of which go to the

European Union and the United States of America. 2001-2019), identifying the production costs in pounds for a feddan of chrysanthemums in Fayoum Governorate, and estimating the economic indicators for an acre of moonflowers in Fayoum governorate. The study relied mainly on the questionnaire forms for the subject of the study by holding personal interviews with farmers and exporters of chrysanthemums (moonflowers) at the level of the centers and villages of Fayoum Governorate. The research also relied on the published and unpublished data closely related to the subject of the study. Moonflowers, starting with the cultivation of the crop at the level of the Fayoum governorate centers, to exporting to countries abroad. One of the most important reasons for choosing Fayoum Governorate is the distribution of chrysanthemum plant cultivation at the governorate level, where Ibshaway and Youssef Al-Siddiq centers were chosen, which represent 55.5% and 41.9%, respectively, of the total cultivated area in the governorate, and the study concluded that the total production per ton of moonflowers has increased annually by about 825.9 tons during the aforementioned study period, and this was confirmed statistically at the level of 5%, and the value of the coefficient of determination was  $0.54 = (R^2)$ , which means that 54% of the changes in the production of total acres per ton of chrysanthemums are due to the time factor that the total costs per acre of the wheat crop The moon amounted to about 19,730 pounds, the total variable costs represent 69.6% of the total costs, and the fixed costs represent 30.4% of the total costs, such as the total costs of production requirements, 36.6% of the total variable costs, 25.5% of the total costs, and the percentage of the total agricultural costs amounted to 63.4 %, 44.1% of the total variable costs and total costs, respectively. It was clear from the economic indicators for the dry ton of the moonflower crop in the study sample that the average acre productivity in the study sample amounted to about 5 tons. The price of a dry ton was about 32,500,25000 pounds / ton for both the wholesaler and the exporter, respectively, and the net return amounted to about 5270, 12770 pounds / acre for both the wholesaler and the exporter, respectively, with a profit margin, a total margin They amounted to about 21.1%, 9350 pounds / ton for the wholesaler and about 39.3%, 18770 pounds / ton for the exporter, and the return on the invested pound for both the wholesaler and the exporter was estimated at 0.27, 0.65 pounds / ton, the sales ratios were 15% and 85% for both From traders to wholesale, exporters,

respectively, and this comes based on the preference of exporters over wholesalers to increase global demand for Calendula over local demand, due to its economic importance required for being a very important medicinal and aromatic plant in developed countries. From the wholesaler, where the exporter's share amounted to 72.2%, while the share of the wholesaler amounted to 71.4%. The net marketed ton price of the chrysanthemum crop in the study sample for exporters amounted to about 16870 pounds / ton, which is higher than the net marketed ton price of the crop for wholesalers in the study sample, which amounted to about 12820 pounds /ton.

**Key Words:** Value chain ,Moon flower , Foreign markets, AL Fayoum governorate.